

ภาคผนวก



ภาคผนวก

1

สำเนานหนังสือ
ที่เกี่ยวข้องกับรายงาน

เอกสารแนบ 1.1

หนังสือเห็นชอบในรายงานการวิเคราะห์ผลกระทบสิ่งแวดล้อม
โครงการผลิตไฟฟ้าจากถ่านหินในโรงงานปูนซีเมนต์ทุ่งสง



๒ ๓ กุมภาพันธ์ ๒๕๖๕

เรื่อง แจ้งผลการพิจารณารายงานการเปลี่ยนแปลงรายละเอียดโครงการในรายงานการประเมินผลกระทบสิ่งแวดล้อมโครงการโรงงานปูนซีเมนต์ทุ่งสง ครั้งที่ ๓ เพื่อปรับปรุงการใช้พลังงานโดยการติดตั้งหม้อไอน้ำและเครื่องกำเนิดไฟฟ้า บริษัท ปูนซีเมนต์ไทย (ทุ่งสง) จำกัด

เรียน กรรมการผู้จัดการบริษัท เอสซีจี ซีเมนต์ จำกัด และบริษัท ปูนซีเมนต์ไทย (ทุ่งสง) จำกัด

สิ่งที่ส่งมาด้วย ๑. สำเนาหนังสือ บริษัท ปูนซีเมนต์ไทย (ทุ่งสง) จำกัด ลงวันที่ ๗ ธันวาคม ๒๕๖๔

๒. สำเนาหนังสือ บริษัท ปูนซีเมนต์ไทย (ทุ่งสง) จำกัด ลงวันที่ ๑๙ มกราคม ๒๕๖๕

ตามหนังสือที่อ้างถึง ท่านได้ส่งรายงานการเปลี่ยนแปลงรายละเอียดโครงการในรายงานการประเมินผลกระทบสิ่งแวดล้อม โครงการโรงงานปูนซีเมนต์ทุ่งสง ครั้งที่ ๓ เพื่อปรับปรุงการใช้พลังงานโดยการติดตั้งหม้อไอน้ำและเครื่องกำเนิดไฟฟ้า บริษัท ปูนซีเมนต์ไทย (ทุ่งสง) จำกัด ตั้งอยู่ ณ ตำบลที่วังอำเภอทุ่งสง จังหวัดนครศรีธรรมราช จัดทำโดย บริษัท คอนซัลแทนท์ ออฟ เทคโนโลยี จำกัด ให้หน่วยงานผู้อนุมัติหรือผู้อนุญาตพิจารณา ซึ่งเป็นไปตามมาตรการป้องกันและแก้ไขผลกระทบสิ่งแวดล้อมที่กำหนดไว้ในรายงานการประเมินผลกระทบสิ่งแวดล้อมที่ได้รับความเห็นชอบไว้แล้ว ความละเอียดแจ้งแล้ว นั้น

กรมโรงงานอุตสาหกรรม พิจารณาแล้ว เห็นชอบในรายงานการเปลี่ยนแปลงรายละเอียดโครงการในรายงานการประเมินผลกระทบสิ่งแวดล้อมดังกล่าว ซึ่งเป็นการแยกการบริหารจัดการตามมาตรการป้องกันและแก้ไขผลกระทบสิ่งแวดล้อมในส่วนหน่วยการผลิตไฟฟ้าลมร้อนทิ้ง (WHG) โดยบริษัท เอสซีจี ซีเมนต์ จำกัด เป็นผู้รับผิดชอบในการบริหารจัดการในส่วนดังกล่าว ภายใต้ชื่อ “โครงการผลิตไฟฟ้าจากลมร้อนทิ้งในโรงงานปูนซีเมนต์ทุ่งสง ของบริษัท เอสซีจี ซีเมนต์ จำกัด” แต่เพียงผู้เดียว ซึ่งการเปลี่ยนแปลงดังกล่าวเทียบเท่ามาตรการที่กำหนดไว้ในรายงานการประเมินผลกระทบสิ่งแวดล้อมที่ได้รับความเห็นชอบไว้แล้ว และไม่ขัดต่อพระราชบัญญัติโรงงาน พ.ศ. ๒๕๓๕ แต่อย่างใด ทั้งนี้ ขอให้ท่านดำเนินการแจ้ง สำนักงานคณะกรรมการกำกับกิจการพลังงาน ในการเปลี่ยนแปลงเงื่อนไขให้สอดคล้องกับมาตรการที่ กรมโรงงานอุตสาหกรรม เห็นชอบ

ทั้งนี้...



ทั้งนี้ กรมโรงงานอุตสาหกรรมได้มีหนังสือแจ้ง สำนักงานนโยบายและแผนทรัพยากรธรรมชาติและสิ่งแวดล้อม เพื่อดำเนินการในส่วนที่เกี่ยวข้องด้วยแล้ว

จึงเรียนมาเพื่อโปรดทราบ

ขอแสดงความนับถือ



(นายสรวุฒิ ไสยา)
รองอธิบดี ปฏิบัติราชการแทน
อธิบดีกรมโรงงานอุตสาหกรรม

กองบริการงานอนุญาตโรงงาน ๑ ส่วนที่ ๒

โทร. ๐ ๒๔๓๐ ๖๓๐๕ ต่อ ๑๔๐๓

โทรสาร ๐ ๒๔๓๐ ๖๓๐๕ ต่อ ๑๔๙๙

ไปรษณีย์อิเล็กทรอนิกส์ saraban@diw.mail.go.th





ที่ อก ๐๓๐๓/(ส.๒) ๒๕๑ ๗

สำนักงานนโยบายและแผน	
ทรัพยากรธรรมชาติและสิ่งแวดล้อม	
เลขที่ ๑164	วันที่ ๒๘ ก.พ. ๒๕๖๕
เวลา ๑๖.๕๕	ผู้รับ

กรมโรงงานอุตสาหกรรม
ถนนพระรามที่ ๖ แขวงทุ่งพญาไท
เขตราชเทวี กรุงเทพฯ ๑๐๕๐๐

๒ ๓ กุมภาพันธ์ ๒๕๖๕

เรื่อง ขอส่งมอบรายงานการเปลี่ยนแปลงรายละเอียดโครงการในรายงานการประเมินผลกระทบสิ่งแวดล้อม
โครงการโรงงานปูนซีเมนต์ทุ่งสง ครั้งที่ ๓ เพื่อปรับปรุงการใช้พลังงานโดยการติดตั้งหม้อไอน้ำ
และเครื่องกำเนิดไฟฟ้า บริษัท ปูนซีเมนต์ไทย (ทุ่งสง) จำกัด

เรียน เลขาธิการสำนักงานนโยบายและแผนทรัพยากรธรรมชาติและสิ่งแวดล้อม

- สิ่งที่ส่งมาด้วย ๑. สำเนาหนังสือ บริษัท ปูนซีเมนต์ไทย (ทุ่งสง) จำกัด ลงวันที่ ๗ ธันวาคม ๒๕๖๔
๒. สำเนาหนังสือ บริษัท ปูนซีเมนต์ไทย (ทุ่งสง) จำกัด ลงวันที่ ๑๔ มกราคม ๒๕๖๕
๓. รายงานการเปลี่ยนแปลงรายละเอียดโครงการในรายงานการประเมินผลกระทบสิ่งแวดล้อม
โครงการโรงงานปูนซีเมนต์ทุ่งสงครั้งที่ ๓ เพื่อปรับปรุงการใช้พลังงานโดยการติดตั้งหม้อไอน้ำ
และเครื่องกำเนิดไฟฟ้า บริษัท ปูนซีเมนต์ไทย (ทุ่งสง) จำกัด จำนวน ๒ เล่ม

ตามที่บริษัท ปูนซีเมนต์ไทย (ทุ่งสง) จำกัด ได้ส่งรายงานการเปลี่ยนแปลงรายละเอียด
โครงการในรายงานการประเมินผลกระทบสิ่งแวดล้อม โครงการโรงงานปูนซีเมนต์ทุ่งสง ครั้งที่ ๓ เพื่อปรับปรุง
การใช้พลังงานโดยการติดตั้งหม้อไอน้ำและเครื่องกำเนิดไฟฟ้า บริษัท ปูนซีเมนต์ไทย (ทุ่งสง) จำกัด ตั้งอยู่
ณ ตำบลที่วัง อำเภอทุ่งสง จังหวัดนครศรีธรรมราช ให้หน่วยงานผู้อนุมัติหรือผู้อนุญาตพิจารณา ซึ่งเป็นไป
ตามมาตรการป้องกันและแก้ไขผลกระทบสิ่งแวดล้อมที่กำหนดไว้ในรายงานการประเมินผลกระทบสิ่งแวดล้อม
ที่ได้รับความเห็นชอบไว้แล้ว ความละเอียดแจ้งแล้ว นั้น

กรมโรงงานอุตสาหกรรม พิจารณาแล้ว เห็นชอบในรายงานการเปลี่ยนแปลงรายละเอียด
โครงการในรายงานการประเมินผลกระทบสิ่งแวดล้อมดังกล่าว ซึ่งเป็นการแยกการบริหารจัดการตามมาตรการ
ป้องกันและแก้ไขผลกระทบสิ่งแวดล้อมในส่วนหน่วยการผลิตไฟฟ้าลมนร้อนทิ้ง (WHG) โดยบริษัท เอสซีจี
ซีเมนต์ จำกัด เป็นผู้รับผิดชอบในการบริหารจัดการในส่วนดังกล่าว ภายใต้ชื่อ “โครงการผลิตไฟฟ้าจากลม
ร้อนทิ้งในโรงงานปูนซีเมนต์ทุ่งสง ของบริษัท เอสซีจี ซีเมนต์ จำกัด”แต่เพียงผู้เดียว

ซึ่งการ...

เอกสารแนบ.....	กอล์ฟ, เล่ม
เอกสารแนบ.....	ชุด CD.....แผ่น

ก๖๘.



**มาตรการป้องกันและแก้ไขผลกระทบสิ่งแวดล้อม
และมาตรการติดตามตรวจสอบผลกระทบสิ่งแวดล้อม**

โครงการ รายงานการเปลี่ยนแปลงรายละเอียดโครงการในรายงานการประเมินผลกระทบสิ่งแวดล้อม
โครงการโรงงานปูนซีเมนต์ทุ่งสง ครั้งที่ 3 เพื่อปรับปรุงการใช้พลังงาน
โดยการติดตั้งหม้อไอน้ำและเครื่องกำเนิดไฟฟ้า

ของ บริษัท เอสซีจี ซีเมนต์ จำกัด

ตั้งอยู่ที่ ตำบลที่วัง อำเภอทุ่งสง จังหวัดนครศรีธรรมราช

โดย **สำนักงานใหญ่**

บริษัท เอสซีจี ซีเมนต์ จำกัด

เลขที่ 1 ถนนปูนซีเมนต์ไทย แขวงบางซื่อ เขตบางซื่อ กรุงเทพมหานคร

โรงงาน

บริษัท เอสซีจี ซีเมนต์ จำกัด จำกัด

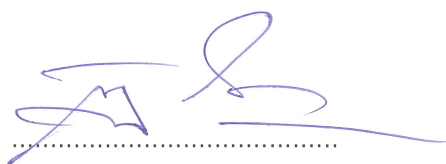
ตำบลที่วัง อำเภอทุ่งสง จังหวัดนครศรีธรรมราช

จัดทำโดย บริษัท คอนซัลแทนท์ ออฟ เทคโนโลยี จำกัด (COT)

39 ซอยลาดพร้าว 124 ถนนลาดพร้าว แขวงพลับพลา เขตวังทองหลาง

กรุงเทพฯ 10310

โทรศัพท์ 0-2934-3233-47 โทรสาร 0-2934-3248

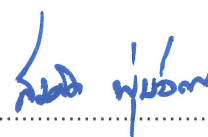


(นายณัฐพล โดมทอง)
บริษัท เอสซีจี ซีเมนต์ จำกัด

พฤษภาคม 2565



บริษัท คอนซัลแทนท์ ออฟ เทคโนโลยี จำกัด
CONSULTANTS OF TECHNOLOGY CO., LTD.



(นายสมคิด พุ่มฉัตร)
ผู้อำนวยการ

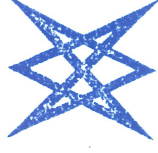
มาตรการป้องกันและแก้ไขผลกระทบสิ่งแวดล้อม
และมาตรการติดตามตรวจสอบผลกระทบสิ่งแวดล้อม
รายงานการเปลี่ยนแปลงรายละเอียดโครงการในรายงานการประเมินผลกระทบสิ่งแวดล้อม
โครงการโรงงานปูนซีเมนต์ทุ่งสง ครึ่งที่ 3 เพื่อปรับปรุงการใช้พลังงาน

โดยการติดตั้งหม้อไอน้ำและเครื่องกำเนิดไฟฟ้า

ตั้งอยู่ที่ตำบลทวัง อำเภอทุ่งสง จังหวัดนครศรีธรรมราช ของบริษัท เอสซีจี ซีเมนต์ จำกัด
ต้องยึดถือปฏิบัติอย่างเคร่งครัด

.....
(นายณัฐพล โดมทอง)
บริษัท เอสซีจี ซีเมนต์ จำกัด

พฤษภาคม 2565



บริษัท คอนซัลแทนท์ ออฟ เทคโนโลยี จำกัด
CONSULTANTS OF TECHNOLOGY CO., LTD.

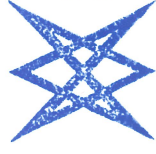
.....
(นายสมคิด พุ่มจันทร์)
ผู้ชำนาญการ

ตารางที่ 1

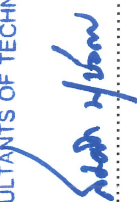
มาตรการป้องกันและแก้ไขผลกระทบสิ่งแวดล้อม ช่วงดำเนินการ

รายงานการเปลี่ยนแปลงรายละเอียดโครงการในรายงานการประเมินผลกระทบสิ่งแวดล้อม โครงการโรงงานปูนซีเมนต์ทุ่งสง ครั้งที่ 3 เพื่อปรับปรุงการใช้พลังงานโดยการติดตั้งหม้อไอน้ำและเครื่องกำเนิดไฟฟ้า สำหรับโครงการผลิตไฟฟ้าจากถ่านหินซึ่งโรงงานปูนซีเมนต์ทุ่งสง (WHG) ของบริษัท เอสซีจี ซิเมนต์ จำกัด

องค์ประกอบด้านสิ่งแวดล้อม	มาตรการป้องกันและแก้ไขผลกระทบสิ่งแวดล้อม	สถานที่ดำเนินการ	ระยะเวลา	ผู้รับผิดชอบ
1. เรื่องทั่วไป	<ul style="list-style-type: none"> - ปฏิบัติตามมาตรการป้องกันและแก้ไขผลกระทบสิ่งแวดล้อม และมาตรการติดตามตรวจสอบผลกระทบสิ่งแวดล้อมที่เสนอในรายงานการประเมินผลกระทบสิ่งแวดล้อมโครงการโรงงานปูนซีเมนต์ทุ่งสง ครั้งที่ 3 เพื่อปรับปรุงการใช้พลังงานโดยการติดตั้งหม้อไอน้ำและเครื่องกำเนิดไฟฟ้า สำหรับโครงการผลิตไฟฟ้าจากถ่านหินซึ่งโรงงานปูนซีเมนต์ทุ่งสง ของบริษัท เอสซีจี ซิเมนต์ จำกัด ตั้งอยู่ที่ตำบลวัง อำเภอทุ่งสง จังหวัดนครศรีธรรมราช อย่างเคร่งครัด - บริษัทฯ ต้องว่าจ้างหน่วยงานกลาง (Third Party) เพื่อดำเนินการตรวจสอบผลการปฏิบัติตามมาตรการป้องกันและแก้ไขผลกระทบสิ่งแวดล้อมและมาตรการติดตามตรวจสอบผลกระทบสิ่งแวดล้อม และเสนอรายงานผลการปฏิบัติตามมาตรการป้องกันและแก้ไขผลกระทบสิ่งแวดล้อม และมาตรการติดตามตรวจสอบผลกระทบสิ่งแวดล้อม ส่งให้กรมโรงงานอุตสาหกรรมทราบทุก 6 เดือน ทั้งนี้ การจัดทำและเสนอรายงานผลการปฏิบัติตามมาตรการให้เป็นไปตามหลักเกณฑ์วิธีการที่กำหนดตามประกาศกระทรวงทรัพยากรธรรมชาติและสิ่งแวดล้อม เรื่อง หลักเกณฑ์และวิธีการจัดทำรายงานผลการปฏิบัติตามมาตรการที่กำหนดไว้ในรายงานการประเมินผลกระทบสิ่งแวดล้อมซึ่งผู้ดำเนินการหรือผู้ขออนุญาตจะต้องจัดทำเมื่อได้รับอนุญาตให้ดำเนินโครงการหรือกิจการแล้ว พ.ศ. 2561 และกฎหมายที่เกี่ยวข้อง 	<ul style="list-style-type: none"> - พื้นที่โครงการ - พื้นที่โครงการ 	<ul style="list-style-type: none"> - ตลอดระยะเวลาดำเนินการ - ตลอดระยะเวลาดำเนินการ 	<ul style="list-style-type: none"> - บริษัท เอสซีจี ซิเมนต์ จำกัด - บริษัท เอสซีจี ซิเมนต์ จำกัด



บริษัท คอนซัลแทนท์ ออฟ เทคโนโลยี จำกัด
CONSULTANTS OF TECHNOLOGY CO., LTD.


.....

พฤษภาคม 2565

(นายณัฐพล โดมทอง)

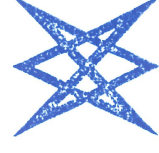
(นายสมคิด พุ่มจันทร์)

บริษัท เอสซีจี ซิเมนต์ จำกัด

ผู้ดำเนินการ

ตารางที่ 1 (ต่อ)

องค์ประกอบด้าน สิ่งแวดล้อม	มาตรการป้องกันและแก้ไขผลกระทบสิ่งแวดล้อม	สถานที่ดำเนินการ	ระยะเวลา	ผู้รับผิดชอบ
	<ul style="list-style-type: none"> - หากเกิดเหตุการณ์ใด ๆ ก็ตามที่อาจก่อให้เกิดผลกระทบสิ่งแวดล้อม บริษัทฯ ต้องแจ้งให้กรมโรงงานอุตสาหกรรม สำนักงานอุตสาหกรรมจังหวัดนครราชสีมา สำนักงานทรัพยากรธรรมชาติและสิ่งแวดล้อมจังหวัดนครราชสีมา และสำนักงานนโยบายและแผนทรัพยากรธรรมชาติและสิ่งแวดล้อมทราบโดยเร็ว เพื่อหน่วยงานดังกล่าวจะได้ให้ความร่วมมือในการแก้ไขปัญหาดังกล่าว - ในกรณีที่ผลการติดตามตรวจสอบผลกระทบสิ่งแวดล้อมมีแนวโน้มสูงขึ้นจนค่าที่ตรวจวัดได้ในช่วงการดำเนินการปกติ หรือมีแนวโน้มเข้าใกล้ค่าควบคุมหรือค่ามาตรฐานให้โครงการตรวจสอบหาสาเหตุและเผื่อระวัง เพื่อเตรียมความพร้อมในการแก้ไขปัญหาที่อาจเกิดขึ้น ทั้งนี้ ให้สรุปรายละเอียดดังกล่าวไว้ในรายงานผลการปฏิบัติตามมาตรการป้องกันและแก้ไขผลกระทบสิ่งแวดล้อมและมาตรการติดตามตรวจสอบผลกระทบสิ่งแวดล้อมให้ครบถ้วน - ในกรณีที่ผลการตรวจวัดมลพิษจากแหล่งกำเนิดของโครงการมีค่าเกินค่าควบคุมที่กำหนดไว้ ให้โครงการทำการตรวจสอบหาสาเหตุ ทำการแก้ไข และทำการตรวจสอบซ้ำเพื่อยืนยันประสิทธิภาพในการแก้ไข พร้อมทั้งกำหนดมาตรการเพื่อป้องกันการเกิดปัญหาในลักษณะดังกล่าวให้ครบถ้วน - เมื่อผลการติดตามตรวจสอบได้แสดงให้เห็นถึงปัญหาสิ่งแวดล้อม บริษัท เอสซีจี ซิเมนต์ จำกัด ต้องดำเนินการปรับปรุงแก้ไขปัญหาล่วงหน้าโดยเร็วและต้องปฏิบัติตามมาตรการป้องกันและแก้ไขผลกระทบสิ่งแวดล้อมและมาตรการติดตามตรวจสอบผลกระทบสิ่งแวดล้อมโดยเคร่งครัด เพื่อประโยชน์ในการพิจารณาความเหมาะสมของการกำหนดระยะเวลาคัดตามตรวจสอบต่อไป 	<ul style="list-style-type: none"> - พื้นที่โครงการ - พื้นที่โครงการ - พื้นที่โครงการ - พื้นที่โครงการ 	<ul style="list-style-type: none"> - ตลอดระยะเวลาดำเนินการ - ตลอดระยะเวลาดำเนินการ - ตลอดระยะเวลาดำเนินการ - ตลอดระยะเวลาดำเนินการ 	<ul style="list-style-type: none"> - บริษัท เอสซีจี ซิเมนต์ จำกัด - บริษัท เอสซีจี ซิเมนต์ จำกัด - บริษัท เอสซีจี ซิเมนต์ จำกัด - บริษัท เอสซีจี ซิเมนต์ จำกัด



บริษัท คอนซัลแทนท์ ออฟ เทคโนโลยี จำกัด
CONSULTANTS OF TECHNOLOGY CO., LTD.

(ลายเซ็น)

พฤษภาคม 2565

(นายณัฐพล โดมทอง)

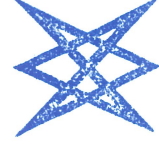
บริษัท เอสซีจี ซิเมนต์ จำกัด

(นายสมคิด พุ่มจันทร์)

ผู้ชำนาญการ

ตารางที่ 1 (ต่อ)

องค์ประกอบด้าน สิ่งแวดล้อม	มาตรการป้องกันและแก้ไขผลกระทบสิ่งแวดล้อม	สถานที่ดำเนินการ	ระยะเวลา	ผู้รับผิดชอบ
	<p>- หากบริษัท เอสซีจี ซิเมนต์ จำกัด มีความจำเป็นต้องเปลี่ยนแปลงรายละเอียดโครงการหรือมาตรการป้องกันและแก้ไขผลกระทบสิ่งแวดล้อม หรือมาตรการติดตามตรวจสอบผลกระทบสิ่งแวดล้อม ให้แตกต่างไปจากที่ได้เสนอไว้ในรายงานการประเมินผลกระทบสิ่งแวดล้อม ตามที่คณะกรรมการผู้ชำนาญการฯ ได้ให้ความเห็นชอบไว้แล้ว ให้เป็นหน้าที่ของหน่วยงานที่มีอำนาจหน้าที่ในการพิจารณาอนุมัติหรืออนุญาตเป็นผู้พิจารณา ดังนี้</p> <p>* หากเห็นว่าการแก้ไขเปลี่ยนแปลงรายละเอียดโครงการหรือมาตรการป้องกันและแก้ไขผลกระทบสิ่งแวดล้อม หรือมาตรการติดตามตรวจสอบผลกระทบสิ่งแวดล้อมดังกล่าว ไม่กระทบต่อสาระสำคัญของการประเมินผลกระทบสิ่งแวดล้อมในรายงานการประเมินผลกระทบสิ่งแวดล้อมและเป็นมาตรการที่เกิดผลดีต่อสิ่งแวดล้อมมากกว่า หรือเทียบเท่ามาตรการที่กำหนดไว้ในรายงานฯ ที่ผ่านการพิจารณาให้ความเห็นชอบจากคณะกรรมการผู้ชำนาญการฯ แล้ว ให้นำหน่วยงานที่มีอำนาจหน้าที่ในการพิจารณาอนุมัติหรืออนุญาตรับแจ้งการปรับปรุงแก้ไขเปลี่ยนแปลงดังกล่าวให้เป็นไปตามหลักเกณฑ์ และเงื่อนไขที่กำหนดไว้ในกฎหมายนั้น ๆ ต่อไป พร้อมกับให้จัดทำสำเนาการเปลี่ยนแปลงรายละเอียดโครงการและการปรับปรุงแก้ไขมาตรการป้องกันและแก้ไขผลกระทบสิ่งแวดล้อม หรือมาตรการติดตามตรวจสอบผลกระทบสิ่งแวดล้อมที่รับแจ้งแจ้งไว้ ส่งให้สำนักงานนโยบายและแผนทรัพยากรธรรมชาติและสิ่งแวดล้อมเพื่อทราบ</p> <p>* หากหน่วยงานที่มีอำนาจในการอนุมัติหรืออนุญาตมีความเห็นว่าการปรับปรุงรายละเอียดโครงการหรือมาตรการหรือมาตรการนั้นๆ อาจกระทบต่อสาระสำคัญในรายงานการประเมินผลกระทบสิ่งแวดล้อมที่ได้รับความเห็นชอบจากคณะกรรมการ</p>	<p>- พื้นที่โครงการ</p>	<p>- ตลอดระยะเวลาดำเนินการ</p>	<p>- บริษัท เอสซีจี ซิเมนต์ จำกัด</p>



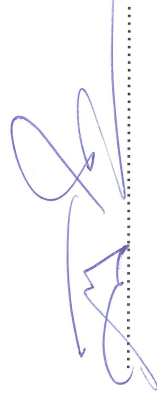
บริษัท คอนซัลแทนท์ ออฟ เทคโนโลยี จำกัด
CONSULTANTS OF TECHNOLOGY CO., LTD.

กมล ฟูมจิดตร

พฤษภาคม 2565

(นายสมคิด ฟูมจิดตร)

ผู้ชำนาญการ

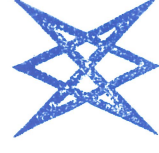


(นายณัฐพล โดมทอง)

บริษัท เอสซีจี ซิเมนต์ จำกัด

ตารางที่ 1 (ต่อ)

องค์ประกอบด้าน สิ่งแวดล้อม	มาตรการป้องกันและแก้ไขผลกระทบสิ่งแวดล้อม	สถานที่ดำเนินการ	ระยะเวลา	ผู้รับผิดชอบ
	<p>ผู้ชำนาญการฯ ให้องค์กรที่มีอำนาจหน้าที่ในการพิจารณาอนุมัติหรืออนุญาตจัดส่งรายงานการปรับปรุงแก้ไขรายละเอียดโครงการ หรือมาตรการป้องกันและแก้ไขผลกระทบสิ่งแวดล้อม หรือมาตรการติดตามตรวจสอบผลกระทบสิ่งแวดล้อมให้สำนักงานนโยบายและแผนทรัพยากรธรรมชาติและสิ่งแวดล้อม เพื่อเสนอให้คณะกรรมการผู้ชำนาญการฯ คณะที่เกี่ยวข้องพิจารณาให้ความเห็นชอบประกอบก่อนการเปลี่ยนแปลงหรือปรับปรุงมาตรการดังกล่าว และเมื่อโครงการที่มีการเปลี่ยนแปลงรายละเอียด หรือปรับปรุงแก้ไขมาตรการฯ ตามที่คณะกรรมการผู้ชำนาญการฯ ให้ความเห็นชอบแล้ว หน่วยงานที่มีอำนาจในการพิจารณาอนุมัติหรืออนุญาตต้องแจ้งผลการแก้ไขเปลี่ยนแปลงดังกล่าว ให้สำนักงานนโยบายและแผนทรัพยากรธรรมชาติและสิ่งแวดล้อมทราบด้วย</p>			
2. คุณภาพทางอากาศ	<ul style="list-style-type: none"> - ติดตั้งระบบสายพานแบบเปิด เพื่อลำเลียงฝุ่นจาก SP Boiler และ Precipitation Chamber กลับเข้าสู่กระบวนการผลิตของโรงปูน - กำหนดให้มีแผนการตรวจสอบการทำงานของสายพาน และอุปกรณ์ลำเลียงให้สามารถทำงานได้อย่างเต็มประสิทธิภาพอยู่เสมอ 	<ul style="list-style-type: none"> - สายพานที่ SP Boiler และ Precipitation Chamber ของหม้อเผา 4,5 และ 6 - สายพานที่ SP Boiler และ Precipitation Chamber ของหม้อเผา 4,5 และ 6 	<ul style="list-style-type: none"> - ตลอดระยะเวลาดำเนินการ - ตลอดระยะเวลาดำเนินการ 	<ul style="list-style-type: none"> - บริษัท เอสซีจี ซิเมนต์ จำกัด - บริษัท เอสซีจี ซิเมนต์ จำกัด
3. คุณภาพน้ำ - แหล่งน้ำและ การกักเก็บ	<ul style="list-style-type: none"> - รับน้ำใช้จากบริษัท ปูนซิเมนต์ไทย (ทุ่งสง) จำกัด (โรงงานปูนซีเมนต์ทุ่งสง) มาใช้ในกระบวนการผลิต โดยมีแหล่งน้ำใช้จากสถานีสูบน้ำมีความสามารถในการสูบน้ำจากคลองก้างปลาประมาณ 3,600 ลบ.ม./วัน แหล่งน้ำสำรอง (บ่อน้ำของโรงปูน) คือ 	<ul style="list-style-type: none"> - พื้นที่โครงการ 	<ul style="list-style-type: none"> - ตลอดระยะเวลาดำเนินการ 	<ul style="list-style-type: none"> - บริษัท เอสซีจี ซิเมนต์ จำกัด



บริษัท คอนซัลแตนท์ ออฟ เทคโนโลยี จำกัด
CONSULTANTS OF TECHNOLOGY CO., LTD.

.....
สมิต พุ่มชล

(นายสมคิด พุ่มชลิต)

ผู้อำนวยการ

พฤษภาคม 2565

.....
(นายณัฐพล โคมทอง)

บริษัท เอสซีจี ซิเมนต์ จำกัด

ตารางที่ 1 (ต่อ)

องค์ประกอบด้าน สิ่งแวดล้อม	มาตรการป้องกันและแก้ไขผลกระทบสิ่งแวดล้อม	สถานที่ดำเนินการ	ระยะเวลา	ผู้รับผิดชอบ
- ปริมาณการใช้ น้ำ	<p>บ่อเหมืองขนาด 2.1 ล้านลูกบาศก์เมตร และบ่อพักน้ำขนาด 200,000 ลูกบาศก์เมตร อยู่ในโรงงานปูนซีเมนต์</p> <p>- โครงการผลิตไฟฟ้าในโรงงานปูน ๗ มีปริมาณการใช้ 7,222.84 ลบ.ม./วัน ภายหลังมีโครงการติดตั้งหม้อไอน้ำเพิ่ม จะใช้น้ำเพิ่มขึ้นประมาณ 1,673.3 ลบ.ม./วัน รวมมีปริมาณการใช้ 8,896.14 ลบ.ม./วัน</p>	- พื้นที่โครงการ	- ตลอดระยะเวลาดำเนินการ	- บริษัท เอสซีซี ซิเมนต์ จำกัด
4. การจัดการกากของเสีย	<p>- โครงการต้องปฏิบัติตามประกาศกระทรวงอุตสาหกรรม เรื่อง การจัดการสิ่งปฏิกูล หรือวัสดุที่ไม่ใช้แล้ว พ.ศ. 2548 ทั้งนี้การจัดการสิ่งปฏิกูลหรือวัสดุที่ไม่ใช้แล้ว ภายในบริเวณโรงงาน ต้องได้รับความเห็นชอบจากกรมโรงงานอุตสาหกรรม โรงงานอุตสาหกรรม</p> <p>- ตัวกรอง (Membrane Filters) และกากของเสียจากการบำบัดคุณภาพน้ำของโครงการ ประมาณ 135 ตัน/ปี รวบรวมใส่ภาชนะบรรจุเก็บมีติดและนำไปกำจัด ในหลุมปูนซีเมนต์</p> <p>- นำมันที่เสื่อมสภาพหรือน้ำมันหล่อลื่นที่ไม่ใช้แล้วจากงานซ่อมเครื่องจักรที่เลือกสภาพ/ กำลังเครื่องจักรอุปกรณ์ประมาณ 4 ตัน/ปี รวบรวมเก็บไว้ในถังเก็บน้ำมัน ที่ไม่ใช้แล้วที่โรงเตรียมเชื้อเพลิงทดแทนและนำไปเผาในเตาเผาปูนซีเมนต์ต่อไป</p>	<p>- พื้นที่โครงการ</p> <p>- พื้นที่โครงการ</p> <p>- พื้นที่โครงการ</p>	<p>- ตลอดระยะเวลาดำเนินการ</p> <p>- ตลอดระยะเวลาดำเนินการ</p> <p>- ตลอดระยะเวลาดำเนินการ</p>	<p>- บริษัท เอสซีซี ซิเมนต์ จำกัด</p> <p>- บริษัท เอสซีซี ซิเมนต์ จำกัด</p> <p>- บริษัท เอสซีซี ซิเมนต์ จำกัด</p>



บริษัท คอนซัลแทนท์ ออฟ เทคโนโลยี จำกัด
CONSULTANTS OF TECHNOLOGY CO., LTD.

สมชาย พุ่มจันทร์

พฤษภาคม 2565

(นายณัฐพล โดมทอง)

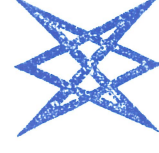
บริษัท เอสซีซี ซิเมนต์ จำกัด

(นายสมคิด พุ่มจันทร์)

ผู้อำนวยการ

ตารางที่ 1 (ต่อ)

องค์ประกอบด้านสิ่งแวดล้อม	มาตรการป้องกันและแก้ไขผลกระทบสิ่งแวดล้อม	สถานที่ดำเนินการ	ระยะเวลา	ผู้รับผิดชอบ
5. เสียง	<ul style="list-style-type: none"> - การป้องกันแหล่งกำเนิด (Source) <ul style="list-style-type: none"> - กำหนดให้อุปกรณ์ที่ก่อให้เกิดระดับเสียงดังที่ออกแบบให้มีระดับเสียงดังไม่เกิน 85 เดซิเบล(เอ) ที่ระยะ 1 เมตร ซึ่งขั้นตอนของการออกแบบได้กำหนดมาตรการในการป้องกันผลกระทบจากระดับเสียงดังแต่ต้นทาง โดยทำการติดตั้งชุดเพื่อปิดกั้นและลดระดับเสียงในตำแหน่งที่เกิดเสียงดัง เช่น กำหนดให้จัดทำ Casing หุ้มชุด Hammering Equipment (ในหม้อไอน้ำ) เป็นต้น - กำหนดแผนตรวจสอบบำรุงรักษาเชิงป้องกัน (Preventive Maintenance Program) สำหรับเครื่องจักรและอุปกรณ์การผลิตต่าง ๆ ให้สามารถทำงานได้อย่างเต็มประสิทธิภาพและไม่เป็นแหล่งกำเนิดเสียงดัง โดยต้องมีการระบุช่วงเวลาและกิจกรรมที่ดำเนินการอย่างชัดเจน - โครงการทำการตรวจวัดระดับเสียง เพื่อจัดทำระดับเสียงเทียบเท่า (Noise Contour) เมื่อเปิดดำเนินการเต็มกำลังการผลิต เพื่อให้สามารถกำหนดขอบเขตพื้นที่ที่ต้องมีการสวมใส่อุปกรณ์ลดเสียงและนำไปสู่การจัดด้านอื่น ๆ เพื่อลดมลพิษทางเสียงในพื้นที่โครงการ และทบทวนแนวโน้มเสียงทุก ๆ 3 ปี - การป้องกันที่ผู้รับผลกระทบ (Receptor) <ul style="list-style-type: none"> - บริเวณที่มีระดับเสียงดังเกิน 85 เดซิเบล (เอ) จะต้องติดป้ายหรือสัญลักษณ์ที่ชัดเจน เพื่อให้พนักงานสวมใส่อุปกรณ์ลดเสียงในขณะเข้าไปปฏิบัติงานในบริเวณดังกล่าว - พนักงานที่จะต้องปฏิบัติงานในบริเวณที่มีเสียงดังต้องสวมใส่อุปกรณ์ป้องกันอันตรายส่วนบุคคล เช่น ที่อุดหู (Ear Plug) ที่ครอบหู (Ear Muff) ตลอดเวลา ที่ปฏิบัติงาน 	<ul style="list-style-type: none"> - พื้นที่โครงการ 	<ul style="list-style-type: none"> - ตลอดระยะเวลาดำเนินการ 	<ul style="list-style-type: none"> - บริษัท เอสซีจี ซิเมนต์ จำกัด
	<ul style="list-style-type: none"> - การป้องกันที่ผู้ได้รับผลกระทบ (Receptor) <ul style="list-style-type: none"> - บริเวณที่มีระดับเสียงดังเกิน 85 เดซิเบล (เอ) จะต้องติดป้ายหรือสัญลักษณ์ที่ชัดเจน เพื่อให้พนักงานสวมใส่อุปกรณ์ลดเสียงในขณะเข้าไปปฏิบัติงานในบริเวณดังกล่าว - พนักงานที่จะต้องปฏิบัติงานในบริเวณที่มีเสียงดังต้องสวมใส่อุปกรณ์ป้องกันอันตรายส่วนบุคคล เช่น ที่อุดหู (Ear Plug) ที่ครอบหู (Ear Muff) ตลอดเวลา ที่ปฏิบัติงาน 	<ul style="list-style-type: none"> - พื้นที่โครงการ 	<ul style="list-style-type: none"> - ตลอดระยะเวลาดำเนินการ 	<ul style="list-style-type: none"> - บริษัท เอสซีจี ซิเมนต์ จำกัด



บริษัท คอนซัลแตนท์ ออฟ เทคโนโลยี จำกัด
CONSULTANTS OF TECHNOLOGY CO., LTD.

สมคิด พุ่มจิตร์

(นายสมคิด พุ่มจิตร์)

ผู้อำนวยการ

พฤษภาคม 2565

7/17

สมคิด พุ่มจิตร์

(นายณัฐพล โคมทอง)

บริษัท เอสซีจี ซิเมนต์ จำกัด

ตารางที่ 1 (ต่อ)

องค์ประกอบด้าน สิ่งแวดล้อม	มาตรการป้องกันและแก้ไขผลกระทบสิ่งแวดล้อม	สถานที่ดำเนินการ	ระยะเวลา	ผู้รับผิดชอบ
	<p>พนักงาน หัวหน้า และเจ้าหน้าที่ความปลอดภัยวิชาชีพโครงการมีระบบการตรวจสอบและดูแลให้พนักงานสวมใส่อุปกรณ์ป้องกันอันตรายส่วนบุคคลขณะปฏิบัติงาน โดยกำหนดให้หัวหน้าเป็นผู้รับผิดชอบ</p> <p>จัดเตรียมอุปกรณ์ป้องกันสำหรับพนักงานที่ต้องทำงานในพื้นที่ที่มีเสียงดังเกินกว่า 85 เดซิเบล (เอ) รวมทั้งจัดเตรียมอุปกรณ์อย่างเพียงพอ</p>			
6. อาชีวอนามัยและความปลอดภัย	<ul style="list-style-type: none"> - ดำเนินการตามข้อกำหนดด้านอาชีวอนามัยและความปลอดภัยตามประกาศกระทรวงอุตสาหกรรม เรื่อง มาตรการคุ้มครองความปลอดภัยในการประกอบกิจการโรงงานเกี่ยวกับสภาวะแวดล้อมในการทำงาน พ.ศ.2546 และกฎกระทรวงแรงงาน เรื่อง กำหนดมาตรฐานในการบริหารและการจัดการด้านความปลอดภัย อาชีวอนามัย และสภาพแวดล้อมในการทำงานเกี่ยวกับความร้อน แสงสว่างและเสียง พ.ศ. 2549 หรือกฎหมายที่ประกาศล่าสุดและมีความเข้มงวดที่สุด - จัดให้มีการอบรมเกี่ยวกับทางด้านอาชีวอนามัยและความปลอดภัยอย่างเหมาะสมและเพียงพอโดยมีเนื้อหาที่เกี่ยวข้องกับลักษณะงาน อาทิ <ul style="list-style-type: none"> . กฎระเบียบ/มาตรการความปลอดภัยการทำงานเกี่ยวกับหม้อไอน้ำ . กฎระเบียบเกี่ยวกับการทำงานในบริเวณที่มีโอกาสเกิดอันตราย . การตรวจสอบความปลอดภัยในสถานที่ทำงาน . การป้องกันอันตรายจากความร้อนและไฟฟ้า . การใช้อุปกรณ์ป้องกันอันตรายส่วนบุคคล . การมีเครื่องมือและใช้อุปกรณ์ฉุกเฉิน 	<p>พื้นที่โครงการ</p> <ul style="list-style-type: none"> - ตลอดระยะเวลาดำเนินการ <p>พื้นที่โครงการ</p> <ul style="list-style-type: none"> - ตลอดระยะเวลาดำเนินการ 		<ul style="list-style-type: none"> - บริษัท เอสซีจี ซิเมนต์ จำกัด - บริษัท เอสซีจี ซิเมนต์ จำกัด



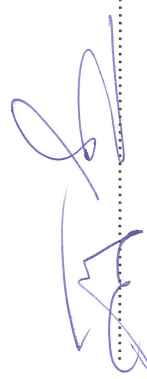
บริษัท คอนซัลแทนท์ ออฟ เทคโนโลยี จำกัด
CONSULTANTS OF TECHNOLOGY CO., LTD.

สมชาย พุ่มจันทร์

พฤษภาคม 2565

(นายสมคิด พุ่มจันทร์)

ผู้ชำนาญการ



(นายปวิช โดมทอง)

บริษัท เอสซีจี ซิเมนต์ จำกัด

ตารางที่ 1 (ต่อ)

องค์ประกอบด้านสิ่งแวดล้อม	มาตรการป้องกันและแก้ไขผลกระทบสิ่งแวดล้อม	สถานที่ดำเนินการ	ระยะเวลา	ผู้รับผิดชอบ
	<ul style="list-style-type: none"> - จัดตั้งระบบดับเพลิงและสัญญาณเตือนภัยเพื่อเตรียมความพร้อมในกรณีเกิดเหตุฉุกเฉิน - จัดให้มีป้ายเตือนในบริเวณที่อาจก่อให้เกิดอันตรายต่อพนักงานได้ - จัดให้มีแผนควบคุมภาวะฉุกเฉิน พร้อมทั้งระงับอุบัติเหตุ (รูปที่ 1) และแผนอพยพหนีไฟ (รูปที่ 2 และ รูปที่ 3) 	<ul style="list-style-type: none"> - พื้นที่โครงการ - พื้นที่โครงการ - พื้นที่โครงการ 	<ul style="list-style-type: none"> - ตลอดระยะเวลาดำเนินการ - ตลอดระยะเวลาดำเนินการ - ตลอดระยะเวลาดำเนินการ 	<ul style="list-style-type: none"> - บริษัท เอสซีจี ซิเมนต์ จำกัด - บริษัท เอสซีจี ซิเมนต์ จำกัด - บริษัท เอสซีจี ซิเมนต์ จำกัด
7. สภาพสังคม-เศรษฐกิจ	<ul style="list-style-type: none"> - จัดแรงงานในท้องถิ่นที่มีความรู้ความสามารถเหมาะสมกับตำแหน่งงานให้มากที่สุด - จัดตั้งคณะกรรมการติดตามตรวจสอบผลกระทบสิ่งแวดล้อม (EIA Monitoring Committee) โดยดำเนินการร่วมกับโรงงานปูนซีเมนต์ทุ่งสง ของบริษัท ปูนซีเมนต์ไทย (ทุ่งสง) จำกัด ซึ่งคณะกรรมการดังกล่าวมีระยะเวลาในการดำรงตำแหน่งติดกันไม่เกิน 2 วาระ (คราวละ 4 ปี) - คณะกรรมการติดตามตรวจสอบผลกระทบสิ่งแวดล้อม มีหน้าที่ดังนี้ <ol style="list-style-type: none"> (1) รับรู้กระบวนการตรวจวัดคุณภาพสิ่งแวดล้อมและผลการตรวจวัดตามมาตรการติดตามตรวจสอบผลกระทบสิ่งแวดล้อมของโครงการ และเผยแพร่/ประชาสัมพันธ์ให้ชุมชนและหน่วยงานที่เกี่ยวข้องทราบ เพื่อแสดงความโปร่งใสในการบริหารจัดการด้านสิ่งแวดล้อม (2) เป็นตัวแทนของชุมชนในการตรวจเยี่ยมโครงการ และติดตามตรวจสอบการดำเนินงานของโครงการให้สอดคล้องกับระเบียบมาตรฐานกฎหมายที่เกี่ยวข้อง (3) เป็นเวทีในการแลกเปลี่ยนความคิดเห็น เพื่อความสมานฉันท์ โดยคำนึงถึงประโยชน์ที่แท้จริงของชุมชน 	<ul style="list-style-type: none"> - พื้นที่โครงการ - ชุมชนโดยรอบพื้นที่โครงการ - ชุมชนโดยรอบพื้นที่โครงการ 	<ul style="list-style-type: none"> - ตลอดระยะเวลาดำเนินการ - ตลอดระยะเวลาดำเนินการ - ตลอดระยะเวลาดำเนินการ 	<ul style="list-style-type: none"> - บริษัท เอสซีจี ซิเมนต์ จำกัด - บริษัท เอสซีจี ซิเมนต์ จำกัด - บริษัท เอสซีจี ซิเมนต์ จำกัด



บริษัท คอนซัลแทนท์ ออฟ เทคโนโลยี จำกัด
CONSULTANTS OF TECHNOLOGY CO., LTD.

สมคิด พุ่มจันทร์

(นายสมคิด พุ่มจันทร์)

ผู้ชำนาญการ

สมคิด พุ่มจันทร์

(นายณัฐพล โดมทอง)

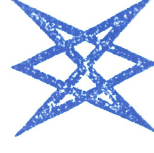
บริษัท เอสซีจี ซิเมนต์ จำกัด

พฤษภาคม 2565

9/17

ตารางที่ 1 (ต่อ)

องค์ประกอบด้านสิ่งแวดล้อม	มาตรการป้องกันและแก้ไขผลกระทบสิ่งแวดล้อม	สถานที่ดำเนินการ	ระยะเวลา	ผู้รับผิดชอบ
	<p>(4) รับเรื่องร้องเรียนเกี่ยวกับปัญหาและผลกระทบที่ได้รับจากการดำเนินโครงการ รวมทั้งตรวจสอบข้อเท็จจริง และสรุปแนวทางการป้องกันแก้ไข</p> <p>(5) ร่วมเจรจาไกล่เกลี่ยและหาข้อยุติกรณีข้อพิพาทปัญหาสิ่งแวดล้อมระหว่างโครงการกับชุมชน</p> <p>(6) ร่วมพิจารณาค่าชดเชยกรณีเกิดผลกระทบสิ่งแวดล้อมระหว่างชุมชนกับโครงการ หากพิสูจน์ได้ว่าเกิดจากโครงการ รวมทั้งติดตาม ดูแล การจ่ายค่าชดเชยจนแล้วเสร็จ</p> <p>(7) จัดให้มีโครงการหรือกิจกรรมให้ความรู้ด้านสิ่งแวดล้อมแก่ชุมชน</p> <p>- จัดให้มีการประชุมคณะกรรมการติดตามตรวจสอบผลกระทบสิ่งแวดล้อม ปีละ 2 ครั้ง หรือแล้วแต่คณะกรรมการเห็นสมควร</p> <p>- กำหนดให้มีการอบรม/ให้ความรู้การดูแล กำกับและกระบวนการติดตามตรวจสอบผลกระทบสิ่งแวดล้อม เพื่อให้มีความเข้าใจ และมีความรู้พื้นฐานด้านสิ่งแวดล้อม อย่างน้อย 1 ครั้ง ในรอบช่วงวาระของคณะกรรมการ</p>	<p>- ชุมชนโดยรอบพื้นที่โครงการ</p> <p>- ชุมชนโดยรอบพื้นที่โครงการ</p>	<p>- ตลอดระยะเวลาดำเนินการ</p> <p>- ตลอดระยะเวลาดำเนินการ</p>	<p>- บริษัท เอสซีจี ซิเมนต์ จำกัด</p> <p>- บริษัท เอสซีจี ซิเมนต์ จำกัด</p>
8. มวลชนสัมพันธ์	<p>- จัดให้มีระบบรับเรื่องร้องทุกข์จากชุมชนภายในพื้นที่โครงการ เพื่อรับฟังข้อร้องเรียนของชุมชน และประสานงานตามสถานการณ์ต่อไป (รูปที่ 4)</p>	<p>- พื้นที่โครงการ</p>	<p>- ตลอดระยะเวลาดำเนินการ</p>	<p>- บริษัท เอสซีจี ซิเมนต์ จำกัด</p>
9. ด้านทัศนียภาพ	<p>- จัดให้มีพื้นที่สีเขียวของโครงการทั้งหมดประมาณ 0.56 ไร่ คิดเป็นร้อยละ 15.07 ของพื้นที่ WHG ทั้งหมด (3.74 ไร่) ตลอดระยะเวลาดำเนินการ (รูปที่ 5)</p> <p>- ดูแลและบำรุงรักษาด้านไม้ปลูกในพื้นที่สีเขียวให้เจริญเติบโตอยู่เป็นประจำและในกรณีที่ต้นไม้ตายหรือได้รับความเสียหาย โครงการจะทำการปลูกซ่อมแซมให้แล้วเสร็จภายใน 2 สัปดาห์</p>	<p>- พื้นที่โครงการ</p> <p>- พื้นที่โครงการ</p>	<p>- ตลอดระยะเวลาดำเนินการ</p> <p>- ตลอดระยะเวลาดำเนินการ</p>	<p>- บริษัท เอสซีจี ซิเมนต์ จำกัด</p> <p>- บริษัท เอสซีจี ซิเมนต์ จำกัด</p>



บริษัท คอนซัลแทนท์ ออฟ เทคโนโลยี จำกัด
CONSULTANTS OF TECHNOLOGY CO., LTD.

สมชาย พุ่มจันทร์

พฤษภาคม 2565

(นายณัฐพล โคมทอง)

(นายสมคิด พุ่มจันทร์)

บริษัท เอสซีจี ซิเมนต์ จำกัด

10/17

ผู้ชำนาญการ

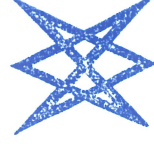
ตารางที่ 2

มาตรการติดตามตรวจสอบผลกระทบสิ่งแวดล้อม ช่วงดำเนินการ

รายงานการเปลี่ยนแปลงรายละเอียดโครงการในรายงานการประเมินผลกระทบสิ่งแวดล้อม ครั้งที่ 3 เพื่อปรับปรุงการให้แจ้งบาโดยการติดตั้งหม้อไอน้ำและเครื่องกำเนิดไฟฟ้า

สำหรับโครงการผลิตไฟฟ้าจากถ่านหินซึ่งอยู่ในรายงานประเมินสิ่งแวดล้อม (VHG) ของบริษัท เอสซีจี ซิเมนต์ จำกัด

องค์ประกอบด้านสิ่งแวดล้อม และคุณค่าต่างๆ	ดัชนีชี้วัดติดตามตรวจสอบ	วิธีวิเคราะห์/ตรวจวัด	สถาปิติตตามตรวจสอบ	ความถี่	ผู้รับผิดชอบ
1. คุณภาพอากาศ - ผลพิษทางอากาศจากแหล่งกำเนิด ของโรงงานปูนซีเมนต์ ให้บันทึกข้อมูลผลการตรวจวัด คุณภาพอากาศจากปล่อง ของโรงปูนซีเมนต์	โรงงานปูนซีเมนต์ - ตรวจวัด TSP โครงการปรับคุณภาพของเสียรวม - NO _x - SO ₂ - Dioxin - HCl - HF - Total Organic Carbon - Hg - Pb - Cd - Sb โดยบันทึกข้อมูลปริมาณการผลิตปูนเม็ด ปริมาณ การใช้เชื้อเพลิงและวัตถุดิบหลักประเภทและปริมาณ การใช้วัสดุที่ไม่ใช่แล้วและของเสียที่เป็นของเหลว ปริมาณออกซิเจนที่ได้จากการตรวจวัดรวมถึง ลักษณะสภาพแวดล้อมขณะทำการตรวจวัด	ชักตัวอย่างอากาศจากปล่อง และทำการวิเคราะห์ด้วยวิธีที่ประกาศ กระทรวงทรัพยากรธรรมชาติและ สิ่งแวดล้อมกำหนด ชักตัวอย่างอากาศจากปล่อง และทำการวิเคราะห์ด้วยวิธีที่ประกาศ กระทรวงทรัพยากรธรรมชาติและ สิ่งแวดล้อมกำหนด	- ปล่องของหม้อเผา และหม้อต้มเค้นเคียวโครงการ ทุ่งสง 4-6 ของโรงปูนซีเมนต์ทุ่งสง บริษัท ปูนซีเมนต์ไทย (ทุ่งสง) จำกัด - ปล่องของหม้อเผาโครงการทุ่งสง 4-6 ของโรงปูนซีเมนต์ทุ่งสง บริษัท ปูนซีเมนต์ไทย (ทุ่งสง) จำกัด	- ปีละ 2 ครั้ง ในช่วงเดือนมกราคม-กันยายน - ปีละ 2 ครั้ง ในช่วงเดือนมกราคม-กันยายน - ปีละ 1 ครั้ง สำหรับ Dioxin	- บริษัท เอสซีจี ซิเมนต์ จำกัด ร่วมกับบริษัท ปูนซีเมนต์ไทย (ทุ่งสง) จำกัด - บริษัท เอสซีจี ซิเมนต์ จำกัด ร่วมกับบริษัท ปูนซีเมนต์ไทย (ทุ่งสง) จำกัด



บริษัท คอนซัลแทนท์ ออฟ เทคโนโลยี จำกัด
CONSULTANTS OF TECHNOLOGY CO., LTD.

.....
นายสมคิด พุ่มจันทร์

พฤษภาคม 2565

(นายณัฐพล ไดมทอง)

บริษัท เอสซีจี ซิเมนต์ จำกัด

11/17

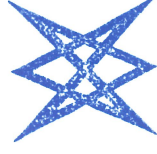
ผู้ชำนาญการ

ตารางที่ 2 (ต่อ)

องค์ประกอบด้านสิ่งแวดล้อม และคุณค่าต่างๆ	ดัชนีที่ใช้ติดตามตรวจสอบ	วิธีวิเคราะห์/ตรวจวัด	สถานติดตามตรวจสอบ	ความถี่	ผู้รับผิดชอบ
2. อากาศภายในสิ่งแวดล้อม	- ตรวจสภาพทั่วไป	รายละเอียดของการตรวจให้อยู่ ในการพิจารณาของแพทย์แผนปัจจุบัน ขั้นหนึ่งที่ได้รับใบอนุญาตประกอบ วิชาชีพเวชกรรมด้านอายุรศาสตร์ หรือที่ผ่านการอบรมด้านอายุรศาสตร์ หรือที่มีคุณสมบัติตามเพื่ออธิบดีกรม สวัสดิการและคุ้มครองแรงงานกำหนด	- พนักงานในโรงงานทุกคน	- ปีละ 2 ครั้ง	- บริษัท เอสซีซีทีเมนต์ จำกัด

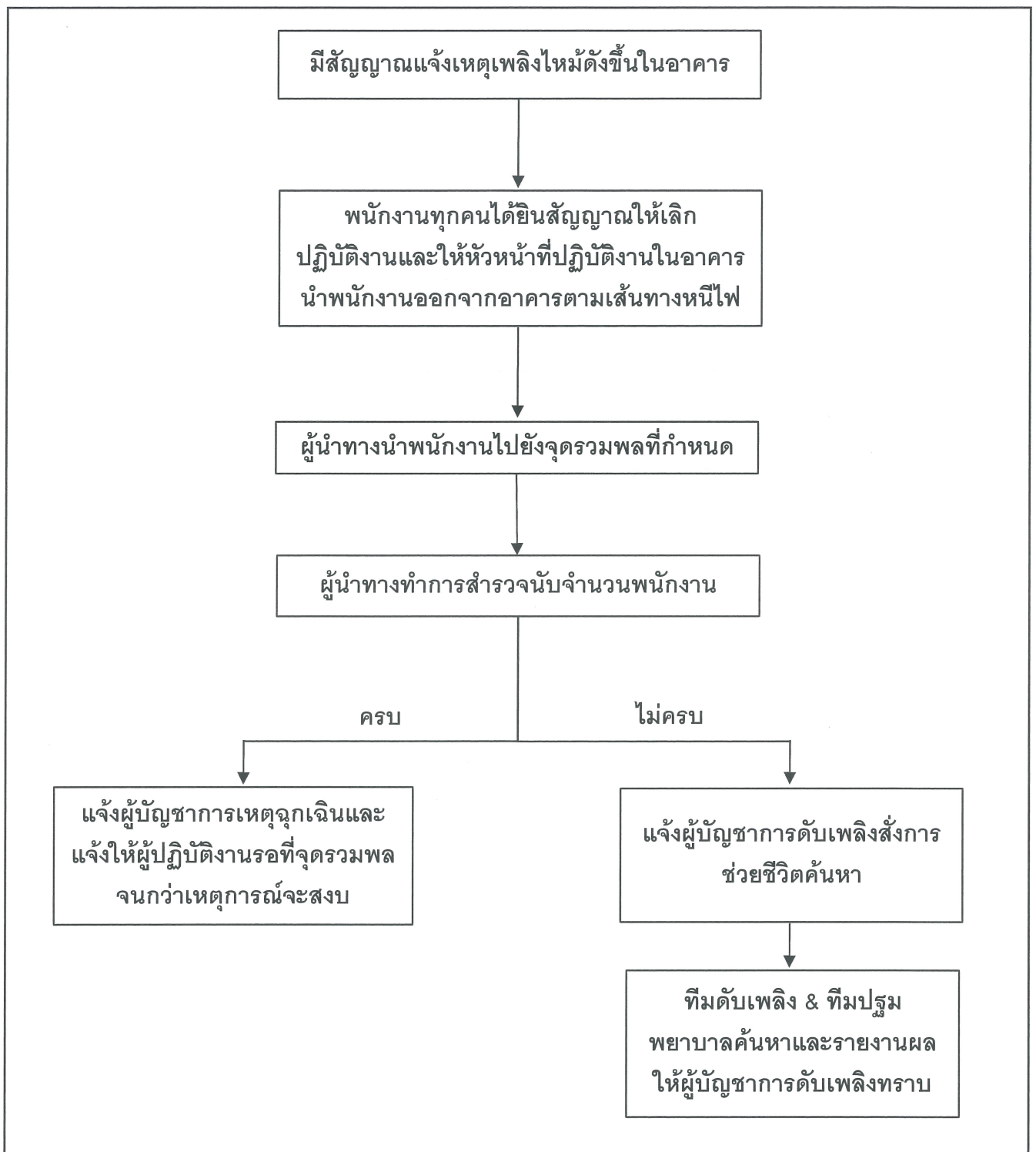
.....
(นายณัฐพล โดมทอง)
บริษัท เอสซีซีทีเมนต์ จำกัด

.....
(นายสมคิด พุ่มจันทร์)
ผู้ชำนาญการ



บริษัท คอนซัลแตนท์ ออฟ เทคโนโลยี จำกัด
CONSULTANTS OF TECHNOLOGY CO., LTD.

พฤษภาคม 2565



รูปที่ 2 ขั้นตอนการอพยพหนีไฟจากอาคารที่มีการกดสัญญาณแจ้งเหตุเพลิงไหม้
(ใช้ร่วมกับบริษัท ปูนซิเมนต์ไทย (ทุ่งสง) จำกัด)

(นายณัฐพล โดมทอง)
บริษัท เอสซีซี ซีเมนต์ จำกัด

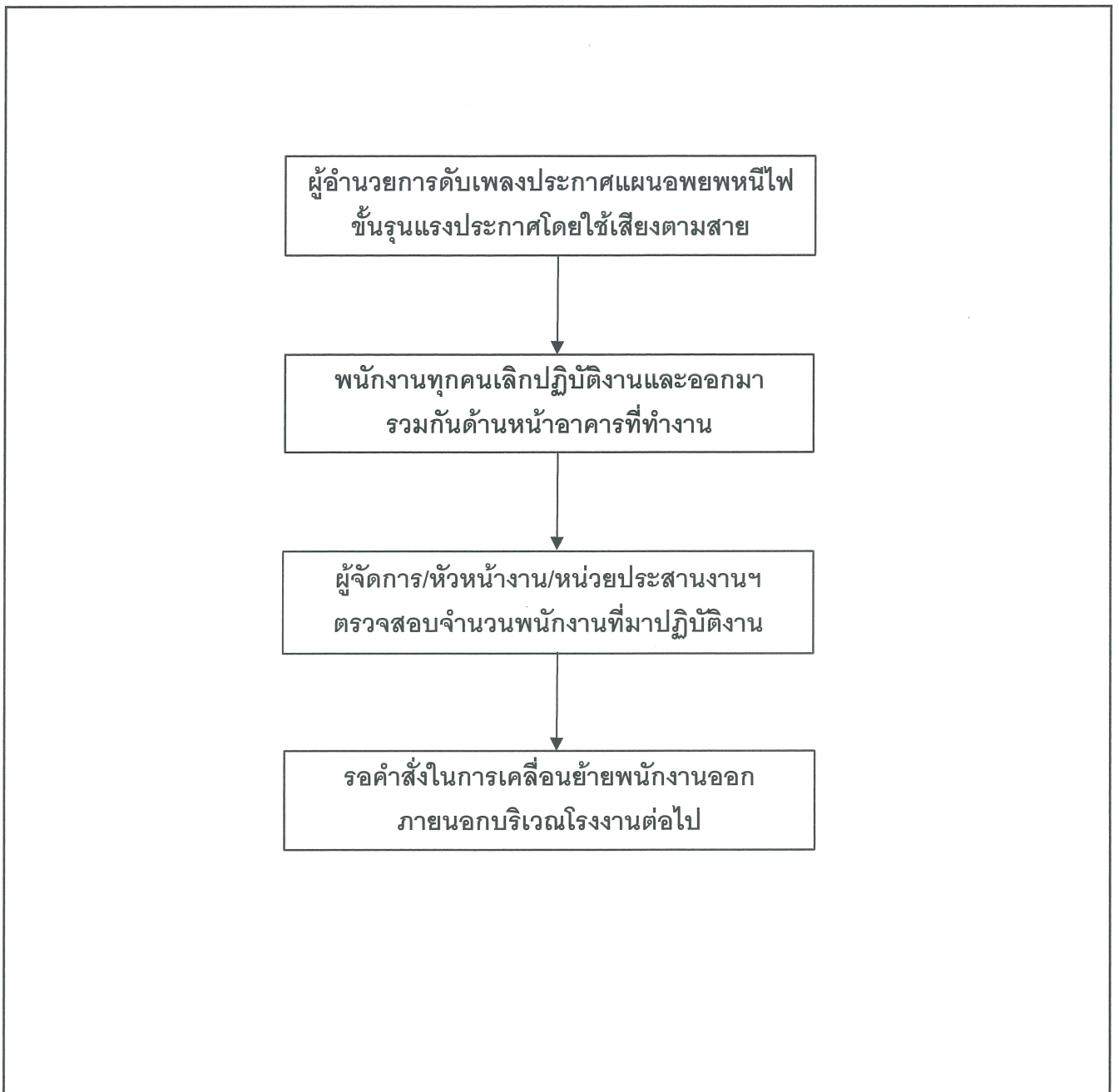
พฤษภาคม 2565



บริษัท คอนซัลแทนท์ ออฟ เทคโนโลยี จำกัด
CONSULTANTS OF TECHNOLOGY CO., LTD.

(นายสมคิด พุ่มฉัตร)

ผู้อำนวยการ



รูปที่ 3 ขั้นตอนการอพยพหนีไฟเกิดเหตุเพลิงไหม้ชั้นรุนแรง
(ใช้ร่วมกับบริษัท ปูนซิเมนต์ไทย (ทุ่งสง) จำกัด)

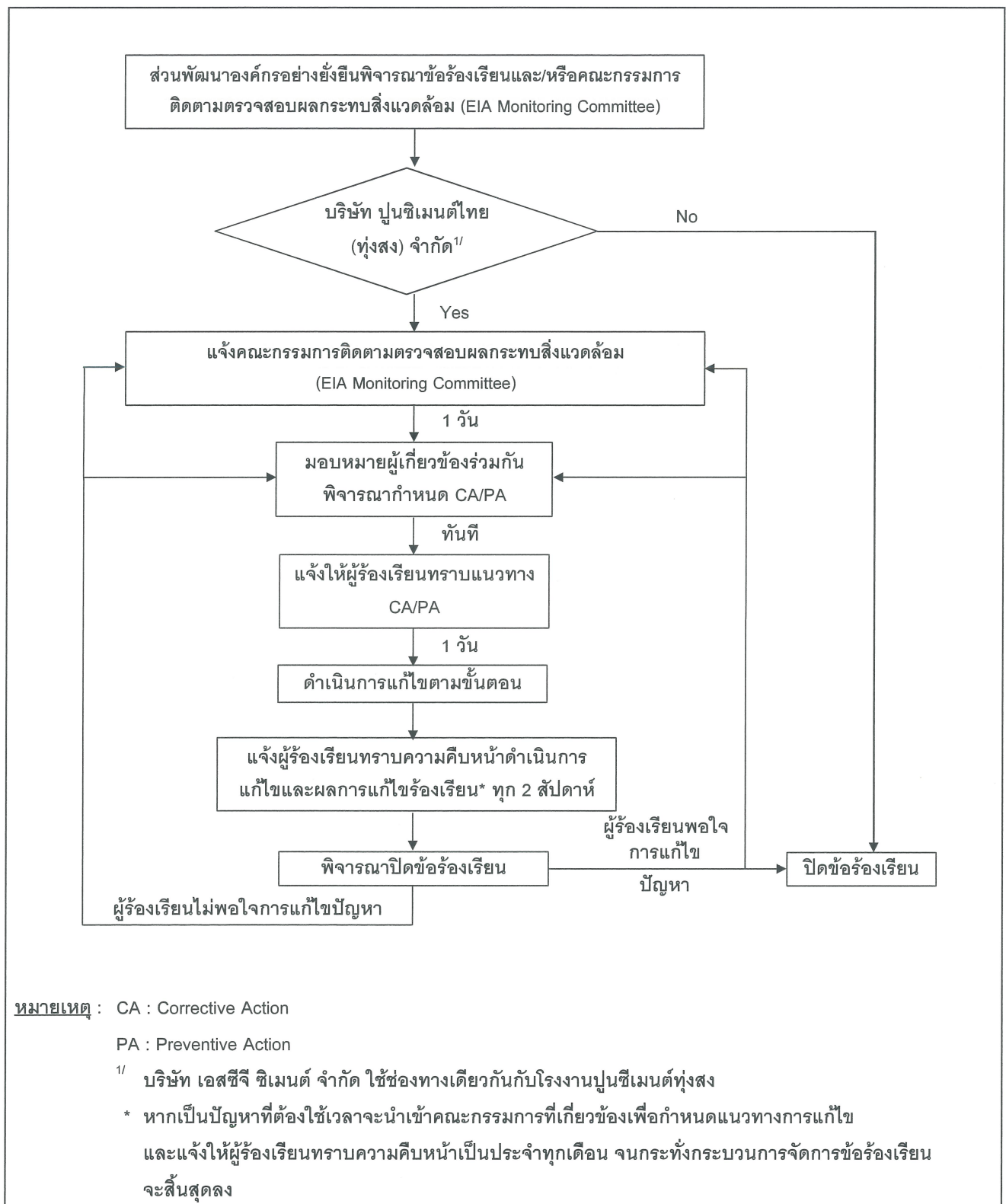
(นายณัฐพล โคมทอง)
บริษัท เอสซีซี ซีเมนต์ จำกัด



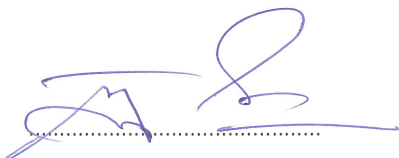
พฤษภาคม 2565

บริษัท คอนซัลแทนท์ ออฟ เทคโนโลยี จำกัด
CONSULTANTS OF TECHNOLOGY CO., LTD.

(นายสมคิด พุ่มฉัตร)
ผู้ชำนาญการ



รูปที่ 4 ขั้นตอนการรับและตอบกลับข้อร้องเรียน



(นายณัฐพล โดมทอง)
บริษัท เอสซีซี ซีเมนต์ จำกัด



พฤษภาคม 2565

บริษัท คอนซัลแทนท์ ออฟ เทคโนโลยี จำกัด
CONSULTANTS OF TECHNOLOGY CO., LTD.



(นายสมคิด พุ่มจิตร)
ผู้อำนวยการ

เอกสารแนบ 1.2

หนังสือนำเสนอรายงานผลการปฏิบัติตามมาตรการฯ
ระหว่างเดือนกรกฎาคม-ธันวาคม 2567

บริษัท เอสซีจี ซีเมนต์ จำกัด

เลขที่ 1 ถ.ปุนซีเมนต์ไทย แขวงบางซื่อ

เขตบางซื่อ กทม. 10800

ที่ Energy 004/2568 _ AT

21 มกราคม 2568

เรื่อง ขอนำส่งรายงานการปฏิบัติตามมาตรการป้องกันแก้ไขและลดผลกระทบสิ่งแวดล้อม และมาตรการติดตามตรวจสอบคุณภาพสิ่งแวดล้อม โครงการผลิตไฟฟ้าจากถ่านหินในโรงงานปูนซีเมนต์ทุ่งสง ของบริษัท เอสซีจี ซีเมนต์ จำกัด ระหว่างเดือนกรกฎาคม-ธันวาคม 2567

เรียน เลขาธิการสำนักงานคณะกรรมการกำกับกิจการพลังงาน

สิ่งที่ส่งมาด้วย

1. รายงานการปฏิบัติตามมาตรการป้องกันแก้ไขและลดผลกระทบสิ่งแวดล้อม และมาตรการติดตามตรวจสอบคุณภาพสิ่งแวดล้อมฯ ระหว่างเดือนกรกฎาคม-ธันวาคม 2567 จำนวน 3 ฉบับ
2. CD รายงานการปฏิบัติตามมาตรการป้องกันแก้ไขและลดผลกระทบสิ่งแวดล้อมและมาตรการติดตามตรวจสอบคุณภาพสิ่งแวดล้อมฯ ระหว่างเดือนกรกฎาคม-ธันวาคม 2567 จำนวน 3 แผ่น

ตามที่สำนักงานนโยบายและแผนทรัพยากรธรรมชาติและสิ่งแวดล้อม กำหนดให้โรงงานต้องจัดทำรายงานผลการปฏิบัติงานตามมาตรการป้องกันและแก้ไขผลกระทบสิ่งแวดล้อมและมาตรการติดตามตรวจสอบคุณภาพสิ่งแวดล้อม โครงการผลิตไฟฟ้าจากถ่านหินในโรงงานปูนซีเมนต์ทุ่งสง ของ บริษัท เอสซีจี ซีเมนต์ จำกัด เป็นประจำทุก 6 เดือน

บริษัท เอสซีจี ซีเมนต์ จำกัด โครงการผลิตไฟฟ้าจากถ่านหินในโรงงานปูนซีเมนต์ทุ่งสง ตั้งอยู่เลขที่ 55 หมู่ที่ 6 ถนนทุ่งสง-ห้วยยอด ตำบลที่วัง อำเภอทุ่งสง จังหวัดนครศรีธรรมราช เลขทะเบียนโรงงาน 3-88-15/50 นศ (10800001525501) ได้รับอนุญาตผลิตไฟฟ้า เลขที่ กกพ 01-1(2)/52-036 สถานะโครงการอยู่ในระหว่างดำเนินการ ขอส่งรายงานดังกล่าว (ดังสิ่งที่แนบมาด้วย) มายังท่านเพื่อดำเนินการตามวัตถุประสงค์ต่อไป

ทั้งนี้ขอมอบหมายให้นางสาวอรพัญญู ทองคำ เบอร์โทร 064-941 5591 อีเมลล์ aurapent@scg.com เป็นผู้ประสานงานโครงการในรายละเอียดต่อไป

จึงเรียนมาเพื่อโปรดทราบและเพื่อดำเนินการตามวัตถุประสงค์ต่อไป

ขอแสดงความนับถือ

(นางสาวอรพัญญู ทองคำ)

ผู้รับมอบอำนาจ

บริษัท เอสซีจี ซีเมนต์ จำกัด

นาง อพ.

31/1/68

บริษัท เอสซีจี ซีเมนต์ จำกัด

เลขที่ 1 ถ.ปิ่นเกล้าฯ กรุงเทพฯ แขวงบางซื่อ

เขตบางซื่อ กทม. 10800

ที่ Energy 005/2568 _ AT

21 มกราคม 2568

เรื่อง ขอนำส่งรายงานการปฏิบัติตามมาตรการป้องกันแก้ไขและลดผลกระทบสิ่งแวดล้อม และมาตรการติดตามตรวจสอบคุณภาพสิ่งแวดล้อม โครงการผลิตไฟฟ้าจากถ่านหินในโรงงานปูนซีเมนต์ทุ่งสง ของบริษัท เอสซีจี ซีเมนต์ จำกัด ระหว่างเดือนกรกฎาคม-ธันวาคม 2567

เรียน อธิบดีกรมโรงงานอุตสาหกรรม

สิ่งที่ส่งมาด้วย

1. รายงานการปฏิบัติตามมาตรการป้องกันแก้ไขและลดผลกระทบสิ่งแวดล้อม และมาตรการติดตามตรวจสอบคุณภาพสิ่งแวดล้อมฯ ระหว่างเดือนกรกฎาคม-ธันวาคม 2567 จำนวน 3 ฉบับ
2. CD รายงานการปฏิบัติตามมาตรการป้องกันแก้ไขและลดผลกระทบสิ่งแวดล้อมและมาตรการติดตามตรวจสอบคุณภาพสิ่งแวดล้อมฯ ระหว่างเดือนกรกฎาคม-ธันวาคม 2567 จำนวน 3 แผ่น

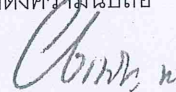
ตามที่สำนักงานนโยบายและแผนทรัพยากรธรรมชาติและสิ่งแวดล้อม กำหนดให้โรงงานต้องจัดทำรายงานผลการปฏิบัติงานตามมาตรการป้องกันและแก้ไขผลกระทบสิ่งแวดล้อมและมาตรการติดตามตรวจสอบคุณภาพสิ่งแวดล้อม โครงการผลิตไฟฟ้าจากถ่านหินในโรงงานปูนซีเมนต์ทุ่งสง ของ บริษัท เอสซีจี ซีเมนต์ จำกัด เป็นประจำทุก 6 เดือน

บริษัท เอสซีจี ซีเมนต์ จำกัด โครงการผลิตไฟฟ้าจากถ่านหินในโรงงานปูนซีเมนต์ทุ่งสง ตั้งอยู่เลขที่ 55 หมู่ที่ 6 ถนนทุ่งสง-ห้วยยอด ตำบลที่วัง อำเภอทุ่งสง จังหวัดนครศรีธรรมราช เลขทะเบียนโรงงาน 3-88-15/50 นศ (10800001525501) ได้รับอนุญาตผลิตไฟฟ้า เลขที่ กกพ 01-1(2)/52-036 สถานะโครงการอยู่ในระหว่างดำเนินการ ขอส่งรายงานดังกล่าว (ดังสิ่งที่แนบมาด้วย) มายังท่านเพื่อดำเนินการตามวัตถุประสงค์ต่อไป

ทั้งนี้ขอขอบหมายให้นางสาวอรพิตา ทองคำ เบอร์โทร 064-941 5591 อีเมลล์ aurapent@scg.com เป็นผู้ประสานงานโครงการในรายละเอียดต่อไป

จึงเรียนมาเพื่อโปรดทราบและเพื่อดำเนินการตามวัตถุประสงค์ต่อไป

ขอแสดงความนับถือ



(นางสาวอรพิตา ทองคำ)

ผู้รับมอบอำนาจ

บริษัท เอสซีจี ซีเมนต์ จำกัด

บริษัท เอสซีจี ซีเมนต์ จำกัด

เลขที่ 1 ถนนพหลโยธิน แขวงบางซื่อ

เขตบางซื่อ กทม. 10800

ที่ Energy 006/2568 _ AT

21 มกราคม 2568

เรื่อง ขอนำส่งรายงานการปฏิบัติตามมาตรการป้องกันแก้ไขและลดผลกระทบสิ่งแวดล้อม และมาตรการติดตามตรวจสอบคุณภาพสิ่งแวดล้อม โครงการผลิตไฟฟ้าจากถ่านหินในโรงงานปูนซีเมนต์ทุ่งสง ของบริษัท เอสซีจี ซีเมนต์ จำกัด ระหว่างเดือนกรกฎาคม-ธันวาคม 2567

เรียน อุตสาหกรรมจังหวัดนครศรีธรรมราช

สิ่งที่ส่งมาด้วย

1. รายงานการปฏิบัติตามมาตรการป้องกันแก้ไขและลดผลกระทบสิ่งแวดล้อม และมาตรการติดตามตรวจสอบคุณภาพสิ่งแวดล้อมฯ ระหว่างเดือนกรกฎาคม-ธันวาคม 2567 จำนวน 1 ฉบับ
2. CD รายงานการปฏิบัติตามมาตรการป้องกันแก้ไขและลดผลกระทบสิ่งแวดล้อมและมาตรการติดตามตรวจสอบคุณภาพสิ่งแวดล้อมฯ ระหว่างเดือนกรกฎาคม-ธันวาคม 2567 จำนวน 1 แผ่น

ตามที่สำนักงานนโยบายและแผนทรัพยากรธรรมชาติและสิ่งแวดล้อม กำหนดให้โรงงานต้องจัดทำรายงานผลการปฏิบัติงานตามมาตรการป้องกันและแก้ไขผลกระทบสิ่งแวดล้อมและมาตรการติดตามตรวจสอบคุณภาพสิ่งแวดล้อม โครงการผลิตไฟฟ้าจากถ่านหินในโรงงานปูนซีเมนต์ทุ่งสง ของ บริษัท เอสซีจี ซีเมนต์ จำกัด เป็นประจำทุก 6 เดือน

บริษัท เอสซีจี ซีเมนต์ จำกัด โครงการผลิตไฟฟ้าจากถ่านหินในโรงงานปูนซีเมนต์ทุ่งสง ตั้งอยู่เลขที่ 55 หมู่ที่ 6 ถนนทุ่งสง-ห้วยยอด ตำบลที่วัง อำเภอทุ่งสง จังหวัดนครศรีธรรมราช เลขทะเบียนโรงงาน 3-88-15/50 นศ (10800001525501) ได้รับอนุญาตผลิตไฟฟ้า เลขที่ กทพ 01-1(2)/52-036 สถานะโครงการอยู่ในระหว่างดำเนินการ ขอส่งรายงานดังกล่าว (ดังสิ่งที่แนบมาด้วย) มายังท่านเพื่อดำเนินการตามวัตถุประสงค์ต่อไป

ทั้งนี้ขอมอบหมายให้นางสาวอรพัญญ์ ทองคำ เบอร์โทร 064-941 5591 อีเมลล์ aurapent@scg.com เป็นผู้ประสานงานโครงการในรายละเอียดต่อไป

จึงเรียนมาเพื่อโปรดทราบและเพื่อดำเนินการตามวัตถุประสงค์ต่อไป

ขอแสดงความนับถือ



(นางสาวอรพัญญ์ ทองคำ)

ผู้รับมอบอำนาจ

บริษัท เอสซีจี ซีเมนต์ จำกัด

ยืนยันการรับข้อมูลเข้าสู่ระบบอิเล็กทรอนิกส์

เลขที่ Monitor : 256801-1451

ชื่อโครงการ : การเปลี่ยนแปลงรายละเอียดโครงการโรงงานปูนซีเมนต์ทุ่งสง ครั้งที่ 4

เพื่อปรับปรุงการใช้พลังงานโดยการติดตั้งหม้อไอน้ำและเครื่องกำเนิดไฟฟ้า

รอบรายงาน : ก.ค. 67 - ธ.ค. 67

วันที่ยื่นรายงาน : 01/02/2568

เลขที่ IEE/EIA/EHIA : 256507-58

ผู้ยื่นรายงาน : อรเพ็ญ ทองคำ

อีเมล : aurapent@scg.com

โทรศัพท์ : 0649415591



QR Code สำหรับเรียกดูข้อมูลรายงานรายงาน Monitor นี้

โดยท่านสามารถเรียกดูข้อมูลรายงานต่างๆ

ที่เกี่ยวข้องกับโครงการได้ผ่านโมบายแอปพลิเคชัน Smart EIA

อีกหนึ่งช่องทาง

สำนักงานนโยบายและแผนทรัพยากรธรรมชาติและสิ่งแวดล้อม



กองพัฒนาระบบการประเมินผลกระทบสิ่งแวดล้อม
Division of Environmental Impact Assessment Development

เอกสารแนบ 1.3

สำเนาหนังสือขึ้นทะเบียนห้องปฏิบัติการวิเคราะห์เอกชน
และหนังสือรับรองระบบ ISO/IEC 17025 : 2017
ของบริษัท เอส ซี ไอ อีโค เซอร์วิสเชส จำกัด

ที่ อก ๐๓๑๐(๑)/

๑๕๔๑๘



กรมโรงงานอุตสาหกรรม

ถนนพระรามที่ ๖ แขวงทุ่งพญาไท

เขตราชเทวี กรุงเทพฯ ๑๐๕๐๐

๒๐ ตุลาคม ๒๕๖๕

เรื่อง ต่ออายุหนังสือรับขึ้นทะเบียนห้องปฏิบัติการวิเคราะห์เอกชน

เรียน กรรมการผู้จัดการ บริษัท เอส ซี ไอ อีโค เซอร์วิสেস จำกัด

อ้างถึง คำขอขึ้นทะเบียน/ต่ออายุ/เปลี่ยนแปลงบุคลากร และชนิดสารมลพิษของห้องปฏิบัติการวิเคราะห์เอกชน

ลงวันที่ ๑๑ กรกฎาคม ๒๕๖๕

- สิ่งที่ส่งมาด้วย ๑. รายชื่อผู้ควบคุมดูแลห้องปฏิบัติการวิเคราะห์ จำนวน ๗ ราย
๒. รายชื่อเจ้าหน้าที่ประจำห้องปฏิบัติการวิเคราะห์ จำนวน ๕๐ ราย
๓. ขอบข่ายสารมลพิษที่ได้รับขึ้นทะเบียนจากกรมโรงงานอุตสาหกรรม

ตามหนังสือที่อ้างถึง บริษัท เอส ซี ไอ อีโค เซอร์วิสেস จำกัด ขอต่ออายุหนังสือรับขึ้นทะเบียนห้องปฏิบัติการวิเคราะห์เอกชน เลขทะเบียน ว-๑๖๙ สถานที่ตั้งเลขที่ ๓๓/๒ หมู่ที่ ๓ ตำบลบ้านป่า อำเภอแก่งคอย จังหวัดสระบุรี ต่อกรมโรงงานอุตสาหกรรม นั้น

กรมโรงงานอุตสาหกรรมพิจารณาแล้ว ให้บริษัท เอส ซี ไอ อีโค เซอร์วิสেস จำกัด ต่ออายุหนังสือรับขึ้นทะเบียนห้องปฏิบัติการวิเคราะห์เอกชน โดยมีองค์ประกอบดังนี้

- ก. ผู้ควบคุมดูแลห้องปฏิบัติการวิเคราะห์ จำนวน ๗ ราย ตามสิ่งที่ส่งมาด้วย ๑
ข. เจ้าหน้าที่ประจำห้องปฏิบัติการวิเคราะห์ จำนวน ๕๐ ราย ตามสิ่งที่ส่งมาด้วย ๒
ค. ขอบข่ายสารมลพิษที่ได้รับขึ้นทะเบียนให้วิเคราะห์ในน้ำเสีย อากาศเสีย น้ำใต้ดิน และสิ่งปฏิกูลหรือวัสดุที่ไม่ใช้แล้ว ตามสิ่งที่ส่งมาด้วย ๓

หนังสือฉบับนี้จะหมดอายุในวันที่ ๑๑ สิงหาคม ๒๕๖๘ หากประสงค์จะต่ออายุหนังสือรับขึ้นทะเบียนห้องปฏิบัติการวิเคราะห์เอกชน ให้ยื่นคำขอต่ออายุพร้อมเอกสารประกอบคำขอต่อกรมโรงงานอุตสาหกรรมภายใน ๓๐ วัน ก่อนวันสิ้นอายุของหนังสือรับขึ้นทะเบียนห้องปฏิบัติการวิเคราะห์เอกชน ทั้งนี้ สามารถยื่นคำขอผ่านระบบอิเล็กทรอนิกส์ได้ที่หน้าเว็บไซต์กรมโรงงานอุตสาหกรรม ตาม QR Code ท้ายหนังสือฉบับนี้

จึงเรียนมาเพื่อทราบ

ขอแสดงความนับถือ

(นายประสม ดำรงพงษ์)

ผู้อำนวยการกองวิจัยและเตือนภัยมลพิษโรงงาน
ปฏิบัติราชการแทนอธิบดีกรมโรงงานอุตสาหกรรม



กองวิจัยและเตือนภัยมลพิษโรงงาน

กลุ่มมาตรฐานวิธีการวิเคราะห์ทดสอบมลพิษและทะเบียนห้องปฏิบัติการ

โทร. ๐ ๒๔๓๐ ๖๓๑๒ ต่อ ๒๑๐๓-๕

โทรสาร ๐ ๒๔๓๐ ๖๓๑๒ ต่อ ๒๑๙๙

ไปรษณีย์อิเล็กทรอนิกส์ saraban@diw.mail.go.th

ยื่นคำขอผ่านระบบอิเล็กทรอนิกส์



เอกสารแนบท้ายหนังสือรับต่ออายุขึ้นทะเบียนห้องปฏิบัติการวิเคราะห์เอกชน

บริษัท เอส ซี ไอ อีโค เซอร์วิสেস จำกัด

เลขทะเบียน ว-๑๖๙

ที่ อก ๐๓๑๐(๑)/ ๑๕๔๑๘

ลงวันที่ ๒๐ ตุลาคม ๒๕๖๕

ก. ผู้ควบคุมดูแลห้องปฏิบัติการวิเคราะห์ จำนวน ๗ ราย

๑) นายวัชรศักดิ์ ปรีทศน์ไพศาล

ทะเบียนเลขที่ ว-๑๖๙-ค-๐๐๐๑

๒) นางสาวญาณิศา แก้วมณี

ทะเบียนเลขที่ ว-๑๖๙-ค-๐๐๐๒

๓) นายธงชัย อัสสานิก

ทะเบียนเลขที่ ว-๑๖๙-ค-๐๐๐๓

๔) นายคเชนทร์ เชื้อวงศ์

ทะเบียนเลขที่ ว-๑๖๙-ค-๐๐๐๔

๕) นายณัฐพล งามกาละ

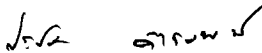
ทะเบียนเลขที่ ว-๑๖๙-ค-๐๐๐๕

๖) นางสาวกษนิภา โผนชนะ

ทะเบียนเลขที่ ว-๑๖๙-ค-๐๐๐๖

๗) นางสาวเหนือฝัน สังข์ชุม

ทะเบียนเลขที่ ว-๑๖๙-ค-๐๐๐๗

 ลงนาม

(นายประสม ดำรงพงษ์)

ผู้อำนวยการกองวิจัยและเตือนภัยมลพิษโรงงาน
ปฏิบัติราชการแทนอธิบดีกรมโรงงานอุตสาหกรรม

เอกสารแนบท้ายหนังสือรับต่ออายุขึ้นทะเบียนห้องปฏิบัติการวิเคราะห์เอกชน

บริษัท เอส ซี ไอ อีโค เซอร์วิสเชส จำกัด

เลขทะเบียน ว-๑๖๙

ที่ อก ๐๓๑๐(๑)/ ๑๕๕๑๘

ลงวันที่ ๒๐ ตุลาคม ๒๕๖๕

ข. เจ้าหน้าที่ประจำห้องปฏิบัติการวิเคราะห์ จำนวน ๕๐ ราย

๑) นางสาวนันทวรรณ ประทีปพวงรัตน์	ทะเบียนเลขที่ ว-๑๖๙-จ-๐๐๐๑
๒) นางสาวพิมพ์พลอย หล่อนาค	ทะเบียนเลขที่ ว-๑๖๙-จ-๐๐๐๒
๓) นางสาวอัจฉราพรรณ ลำกระโทก	ทะเบียนเลขที่ ว-๑๖๙-จ-๐๐๐๓
๔) นางสาวศิริลักษณ์ ศรีโยธา	ทะเบียนเลขที่ ว-๑๖๙-จ-๐๐๐๔
๕) นางสาวศรินทรา ไชยศรี	ทะเบียนเลขที่ ว-๑๖๙-จ-๐๐๐๕
๖) นางสาวรัชดาพร ในทอง	ทะเบียนเลขที่ ว-๑๖๙-จ-๐๐๐๖
๗) นางสาวสายชล ปัญญาดี	ทะเบียนเลขที่ ว-๑๖๙-จ-๐๐๐๗
๘) นางสาวภูษาพร จันสด	ทะเบียนเลขที่ ว-๑๖๙-จ-๐๐๐๘
๙) นางสาวชรินทร์ ช้างสาร	ทะเบียนเลขที่ ว-๑๖๙-จ-๐๐๐๙
๑๐) นางสาววัลภา อัครภูมิ	ทะเบียนเลขที่ ว-๑๖๙-จ-๐๐๑๐
๑๑) นางสาวจารวี ปินคำตา	ทะเบียนเลขที่ ว-๑๖๙-จ-๐๐๑๑
๑๒) นายสุทัศน์ รูปเหลือง	ทะเบียนเลขที่ ว-๑๖๙-จ-๐๐๑๒
๑๓) นางสาวชราภรณ์ ผาดี	ทะเบียนเลขที่ ว-๑๖๙-จ-๐๐๑๓
๑๔) นางสาวสุนันทา เจริญใจ	ทะเบียนเลขที่ ว-๑๖๙-จ-๐๐๑๔
๑๕) นางสาวปิยดา มีนารี	ทะเบียนเลขที่ ว-๑๖๙-จ-๐๐๑๕
๑๖) นางสาวมนัสนันท์ บุญเสริม	ทะเบียนเลขที่ ว-๑๖๙-จ-๐๐๑๖
๑๗) นางสาวอนุกกร บุ่งทอง	ทะเบียนเลขที่ ว-๑๖๙-จ-๐๐๑๗
๑๘) นางสาวสุนันท์ ปิตดาละเต	ทะเบียนเลขที่ ว-๑๖๙-จ-๐๐๑๘
๑๙) นางสาวเพ็ญพิสุทธิ์ อุดมรัตน์	ทะเบียนเลขที่ ว-๑๖๙-จ-๐๐๑๙
๒๐) นางสาวชลธิชา ปุยสูงเนิน	ทะเบียนเลขที่ ว-๑๖๙-จ-๐๐๒๐
๒๑) นางสาวปวีณา ดงหิษฐ์	ทะเบียนเลขที่ ว-๑๖๙-จ-๐๐๒๑
๒๒) นางสาวชัชชชา สุตรัมย์	ทะเบียนเลขที่ ว-๑๖๙-จ-๐๐๒๒
๒๓) นางสาวณัฐนิชา คัมภีรานนท์	ทะเบียนเลขที่ ว-๑๖๙-จ-๐๐๒๓
๒๔) นางสาวกันธิมา นิบุญธรรม	ทะเบียนเลขที่ ว-๑๖๙-จ-๐๐๒๔
๒๕) นางสาวอรรณพพร ชนะพาห์	ทะเบียนเลขที่ ว-๑๖๙-จ-๐๐๒๕
๒๖) นางสาวปานรุตดา กองศักดิ์	ทะเบียนเลขที่ ว-๑๖๙-จ-๐๐๒๖
๒๗) นางสาวนริศรา คุณาดี	ทะเบียนเลขที่ ว-๑๖๙-จ-๐๐๒๗
๒๘) นางสาวอมร ตั้งบุญ	ทะเบียนเลขที่ ว-๑๖๙-จ-๐๐๒๘
๒๙) นายธีรภัทร์ สำราญพงษ์	ทะเบียนเลขที่ ว-๑๖๙-จ-๐๐๒๙
๓๐) นางสาวพรวิภา กิ่งภาร	ทะเบียนเลขที่ ว-๑๖๙-จ-๐๐๓๐
๓๑) นางสาวกรรณิการ์ จีระวงศ์กุล	ทะเบียนเลขที่ ว-๑๖๙-จ-๐๐๓๑


๓๒) นายอภิชาติ...

Signature

(นายประสม ดำรงพงษ์)

ผู้อำนวยการกองวิจัยและเตือนภัยมลพิษโรงงาน
ปฏิบัติราชการแทนอธิบดีกรมโรงงานอุตสาหกรรม

๓๒) นายอภิชาติ ณ สงขลา	ทะเบียนเลขที่ ว-๑๖๙-จ-๐๐๓๒
๓๓) นายฐิติพงศ์ นาคสกุล	ทะเบียนเลขที่ ว-๑๖๙-จ-๐๐๓๓
๓๔) ว่าที่ร้อยตรีปราโมทย์ สาสูงเนิน	ทะเบียนเลขที่ ว-๑๖๙-จ-๐๐๓๔
๓๕) นายสุรศักดิ์ การบรรจง	ทะเบียนเลขที่ ว-๑๖๙-จ-๐๐๓๕
๓๖) นายอนุวัฒน์ เครืองาม	ทะเบียนเลขที่ ว-๑๖๙-จ-๐๐๓๖
๓๗) นายธวัชชัย ทองตัน	ทะเบียนเลขที่ ว-๑๖๙-จ-๐๐๓๗
๓๘) นายมนโณรมย์ สมรูป	ทะเบียนเลขที่ ว-๑๖๙-จ-๐๐๓๘
๓๙) นายกฤตกร ปีกกะสาน	ทะเบียนเลขที่ ว-๑๖๙-จ-๐๐๓๙
๔๐) นายอนิรุต กองมะณี	ทะเบียนเลขที่ ว-๑๖๙-จ-๐๐๔๐
๔๑) นายณัฐวุฒิ วรวุฒิ	ทะเบียนเลขที่ ว-๑๖๙-จ-๐๐๔๑
๔๒) นางสาววรารัตน์ พละศักดิ์	ทะเบียนเลขที่ ว-๑๖๙-จ-๐๐๔๒
๔๓) นายมนตรี ไชยเมือง	ทะเบียนเลขที่ ว-๑๖๙-จ-๐๐๔๓
๔๔) นายชาญชัย วงษ์ใหญ่	ทะเบียนเลขที่ ว-๑๖๙-จ-๐๐๔๔
๔๕) นางสาววิภารัตน์ เข้มทอง	ทะเบียนเลขที่ ว-๑๖๙-จ-๐๐๔๕
๔๖) นางสาวพรณิดา อินต๊ะสาร	ทะเบียนเลขที่ ว-๑๖๙-จ-๐๐๔๖
๔๗) นางสาวปวีญา ประรัมย์	ทะเบียนเลขที่ ว-๑๖๙-จ-๐๐๔๗
๔๘) นางสาวกุลสตรี ฤทธิสาร	ทะเบียนเลขที่ ว-๑๖๙-จ-๐๐๔๘
๔๙) นายหัสชัย อินทรวิมล	ทะเบียนเลขที่ ว-๑๖๙-จ-๐๐๔๙
๕๐) นายวิทยา เจริญราษฎร์	ทะเบียนเลขที่ ว-๑๖๙-จ-๐๐๕๐



(นายประสม ดำรงพงษ์)

ผู้อำนวยการกองวิจัยและเตือนภัยมลพิษโรงงาน
ปฏิบัติราชการแทนอธิบดีกรมโรงงานอุตสาหกรรม

เอกสารแนบท้ายหนังสือรับต่ออายุขึ้นทะเบียนห้องปฏิบัติการวิเคราะห์เอกชน

บริษัท เอส ซี ไอ อีโค เซอร์วิส เซส จำกัด

เลขทะเบียน ว-๑๖๙

ที่ อก ๐๓๑๐(๑)/ ๑ ๕ ๕ ๑ ๘

ลงวันที่ ๒ ๐ ตุลาคม ๒๕๖๕

ขอขยายสารมลพิษที่ได้รับขึ้นทะเบียนจากกรมโรงงานอุตสาหกรรม จำนวน ๘๒ รายการ

น้ำเสีย จำนวน 21 รายการ

ลำดับที่	สารมลพิษ	วิธีวิเคราะห์
1	Arsenic	Digestion, Inductively Coupled Plasma Method ^[5]
2	Barium	Digestion, Inductively Coupled Plasma Method ^[5]
3	Biochemical Oxygen Demand	5-Day BOD Test, Membrane Electrode Method ^[5]
4	Cadmium	Digestion, Inductively Coupled Plasma Method ^[5]
5	Chemical Oxygen Demand	1) Open Reflux, Titrimetric Method ^[5] 2) Closed Reflux, Titrimetric Method ^[5]
6	Chromium	Digestion, Inductively Coupled Plasma Method ^[5]
7	Color	ADMI Weighted-Ordinate Spectrophotometric Method ^[5]
8	Copper	Digestion, Inductively Coupled Plasma Method ^[5]
9	Hexavalent Chromium	Filtration, Colorimetric Method ^[5]
10	Lead	Digestion, Inductively Coupled Plasma Method ^[5]
11	Manganese	Digestion, Inductively Coupled Plasma Method ^[5]
12	Mercury	Digestion, Cold-Vapor Atomic Absorption Spectrometric Method ^[5]
13	Nickel	Digestion, Inductively Coupled Plasma Method ^[5]
14	Oil & Grease	Liquid-Liquid, Partition-Gravimetric Method ^[5]
15	pH	Electrometric Method ^[5]
16	Selenium	Digestion, Inductively Coupled Plasma Method ^[5]
17	Temperature	Laboratory and Field Methods ^[5]
18	Total Dissolved Solids	Dried at 180 °C ^[5]
19	Total Suspended Solids	Dried at 103-105 °C ^[5]
20	Trivalent Chromium	Digestion, Inductively Coupled Plasma Method; Filtration, Colorimetric Method; Calculation ^[5]
21	Zinc	Digestion, Inductively Coupled Plasma Method ^[5]

น้ำใต้ดิน จำนวน 16 รายการ

ลำดับที่	สารมลพิษ	วิธีวิเคราะห์
1	Antimony	Digestion, Inductively Coupled Plasma Method ^[5]
2	Arsenic	Digestion, Inductively Coupled Plasma Method ^[5]
3	Barium	Digestion, Inductively Coupled Plasma Method ^[5]
4	Beryllium	Digestion, Inductively Coupled Plasma Method ^[5]
5	Cadmium	Digestion, Inductively Coupled Plasma Method ^[5]
6	Chromium	Digestion, Inductively Coupled Plasma Method ^[5]

ลำดับที่	สารมลพิษ	วิธีวิเคราะห์
7	Chromium (III)	Digestion, Inductively Coupled Plasma Method; Filtration, Colorimetric Method; Calculation ^[5]
8	Chromium (VI)	Filtration, Colorimetric Method ^[5]
9	Lead	Digestion, Inductively Coupled Plasma Method ^[5]
10	Manganese	Digestion, Inductively Coupled Plasma Method ^[5]
11	Mercury	Digestion, Cold-Vapor Atomic Absorption Spectrometric Method ^[5]
12	Nickel	Digestion, Inductively Coupled Plasma Method ^[5]
13	Selenium	Digestion, Inductively Coupled Plasma Method ^[5]
14	Silver	Digestion, Inductively Coupled Plasma Method ^[5]
15	Vanadium	Digestion, Inductively Coupled Plasma Method ^[5]
16	Zinc	Digestion, Inductively Coupled Plasma Method ^[5]

อากาศเสีย (ปล่อยระบาย) จำนวน 26 รายการ

ลำดับที่	สารมลพิษ	วิธีวิเคราะห์
1	Antimony	Isokinetic Sampling, Digestion, Inductively Coupled Plasma Method ^[6]
2	Arsenic	Isokinetic Sampling, Digestion, Inductively Coupled Plasma Method ^[6]
3	Beryllium	Isokinetic Sampling, Digestion, Inductively Coupled Plasma Method ^[6]
4	Cadmium	Isokinetic Sampling, Digestion, Inductively Coupled Plasma Method ^[6]
5	Carbon Monoxide	1) Sampling Bag, Non-Dispersive Infrared Method ^[6] 2) Instrumental Analyzer Method ^[6]
6	Chlorine	Isokinetic Sampling, Ion Chromatographic Method ^[6]
7	Chromium	Isokinetic Sampling, Digestion, Inductively Coupled Plasma Method ^[6]
8	Cobalt	Isokinetic Sampling, Digestion, Inductively Coupled Plasma Method ^[6]
9	Copper	Isokinetic Sampling, Digestion, Inductively Coupled Plasma Method ^[6]
10	Dioxins/Furans	Isokinetic Sampling ^[6]
11	Hydrogen Chloride	Isokinetic Sampling, Ion Chromatographic Method ^[6]
12	Hydrogen Fluoride	Isokinetic Sampling, Ion Chromatographic Method ^[6]
13	Lead	Isokinetic Sampling, Digestion, Inductively Coupled Plasma Method ^[6]

30/11/2561

ลำดับที่	สารมลพิษ	วิธีวิเคราะห์
14	Manganese	Isokinetic Sampling, Digestion, Inductively Coupled Plasma Method ^[6]
15	Mercury	Isokinetic Sampling, Digestion, Cold vapor Atomic Absorption Spectrometric Method ^[6]
16	Nickel	Isokinetic Sampling, Digestion, Inductively Coupled Plasma Method ^[6]
17	Opacity	Ringelmann's Method ^[11]
18	Oxides of Nitrogen	1) Absorption Sampling, Phenoldisulfonic Acid Method ^[6] 2) Instrumental Analyzer Method ^[6]
19	Selenium	Isokinetic Sampling, Digestion, Inductively Coupled Plasma Method ^[6]
20	Sulfur Dioxide	1) Absorption Sampling, Barium-Thorin Titrimetric Method ^[6] 2) Isokinetic Sampling, Barium-Thorin Titrimetric Method ^[6] 3) Instrumental Analyzer Method ^[6]
21	Sulfuric Acid	Isokinetic Sampling, Barium-Thorin Titrimetric Method ^[6]
22	Total Suspended Particulate	Isokinetic Sampling, Gravimetric Method ^[6]
23	Tellurium	Isokinetic Sampling, Digestion, Inductively Coupled Plasma Method ^[6]
24	Tin	Isokinetic Sampling, Digestion, Inductively Coupled Plasma Method ^[6]
25	Xylene	Absorption Sampling, Gas Chromatographic Method ^[6]
26	Vanadium	Isokinetic Sampling, Digestion, Inductively Coupled Plasma Method ^[6]

สิ่งปฏิกูลหรือวัสดุที่ไม่ใช้แล้ว จำนวน 19 รายการ

ลำดับที่	สารมลพิษ	วิธีวิเคราะห์
1	Antimony	Digestion, Inductively Coupled Plasma Method ^[7,8]
2	Arsenic	Digestion, Inductively Coupled Plasma Method ^[7,8]
3	Barium	Digestion, Inductively Coupled Plasma Method ^[7,8]
4	Beryllium	Digestion, Inductively Coupled Plasma Method ^[7,8]
5	Cadmium	Digestion, Inductively Coupled Plasma Method ^[7,8]
6	Chromium	Digestion, Inductively Coupled Plasma Method ^[7,8]
7	Cobalt	Digestion, Inductively Coupled Plasma Method ^[7,8]
8	Copper	Digestion, Inductively Coupled Plasma Method ^[7,8]
9	Heating Value (Gross Calorific Value)	Bomb Calorimetry ^[2,3,4]
	Heating Value (Net Calorific Value)	Bomb Calorimetry ^[2,3,4]

ลำดับที่	สารมลพิษ	วิธีวิเคราะห์
10	Lead	Digestion, Inductively Coupled Plasma Method ^[7,8]
11	Mercury	Digestion, Inductively Coupled Plasma Method ^[7,8]
12	Molybdenum	Digestion, Inductively Coupled Plasma Method ^[7,8]
13	Nickel	Digestion, Inductively Coupled Plasma Method ^[7,8]
14	pH	Electrometric Method ^[9]
15	Selenium	Digestion, Inductively Coupled Plasma Method ^[7,8]
16	Silver	Digestion, Inductively Coupled Plasma Method ^[7,8]
17	Thallium	Digestion, Inductively Coupled Plasma Method ^[7,8]
18	Vanadium	Digestion, Inductively Coupled Plasma Method ^[7,8]
19	Zinc	Digestion, Inductively Coupled Plasma Method ^[7,8]

เอกสารอ้างอิง

1. กระทรวงอุตสาหกรรม. ประกาศกระทรวงอุตสาหกรรม, พ.ศ. 2549. เรื่อง กำหนดค่าปริมาณเขม่าควันที่เจือปนในอากาศที่ระบายออกจากปล่องของหม้อน้ำโรงสีข้าวที่ใช้แก๊สเป็นเชื้อเพลิง. ราชกิจจานุเบกษา. 4 ธันวาคม 2549. เล่มที่ 123 ตอนพิเศษ 125ง.

2. American Society for Testing and Materials. D 240-19, Standard Test Methods for Heat of Combustion of Liquid Hydrocarbon Fuels by Bomb Calorimeter.

3. American Society for Testing and Materials. D 4809-18, Standard Test Methods for Heat of Combustion of Liquid Hydrocarbon Fuels by Bomb Calorimeter (Precision Method)

4. American Society for Testing and Materials. D 5865/D5865M-19, Standard Test Method for Gross Calorific Value of Coal and Coke.

5. APHA, AWWA, WEF. Standard Methods for the Examination of Water and Wastewater. 23rd ed. Washington, DC: APHA, 2017.

6. United States Environmental Protection Agency. Standards of Performance for New Stationary Sources. 40 CFR 60. Appendix A, 2019.

7. United States Environmental Protection Agency. Test Methods for Evaluation Solid Waste Physical/Chemical Methods. Acid Digestion of Sediments, Sludges, and Soils. SW-846 Method 3050B, 1996.

8. United States Environmental Protection Agency. Test Methods for Evaluation Solid Waste Physical/Chemical Methods. Inductively Coupled Plasma-Optical Emission Spectrometry. SW-846 Method 6010B, 1996.

9. United States Environmental Protection Agency. Test Methods for Evaluation Solid Waste Physical/Chemical Methods. pH Electrometric Measurement. SW-846 Method 9040C, 2004. 3mg



ที่ อก ๐๓๑๐(๑)/ ๑๕๑๓๑

กรมโรงงานอุตสาหกรรม
ถนนพระรามที่ ๖ แขวงทุ่งพญาไท
เขตราชเทวี กรุงเทพฯ ๑๐๕๐๐

๒๑ ธันวาคม ๒๕๖๕

เรื่อง เปลี่ยนแปลงบุคลากรของห้องปฏิบัติการวิเคราะห์

เรียน กรรมการผู้จัดการ บริษัท เอส ซี ไอ อีโค เซอร์วิสเชส จำกัด

อ้างถึง คำขอขึ้นทะเบียน/ต่ออายุ/เปลี่ยนแปลงบุคลากร และชนิดสารมลพิษของห้องปฏิบัติการวิเคราะห์เอกชน
ลงวันที่ ๑๒ ธันวาคม ๒๕๖๕

ตามหนังสือที่อ้างถึง บริษัท เอส ซี ไอ อีโค เซอร์วิสเชส จำกัด ห้องปฏิบัติการวิเคราะห์เอกชน
เลขทะเบียน ว-๑๖๙ สถานที่ตั้งเลขที่ ๓๓/๒ หมู่ที่ ๓ ตำบลบ้านป่า อำเภอแก่งคอย จังหวัดสระบุรี ขอเปลี่ยนแปลง
บุคลากรของห้องปฏิบัติการวิเคราะห์ ความละเอียดแจ้งแล้ว นั้น

กรมโรงงานอุตสาหกรรมพิจารณาแล้ว ให้เพิ่มเจ้าหน้าที่ประจำห้องปฏิบัติการวิเคราะห์
จำนวน ๑ ราย ได้แก่ นางสาวมูชิตา มั่นถาวรวงศ์ ทะเบียนเลขที่ ว-๑๖๙-จ-๐๐๕๑

อนึ่ง หนังสือฉบับนี้จะหมดอายุพร้อมหนังสือต่ออายุรับขึ้นทะเบียนห้องปฏิบัติการวิเคราะห์เอกชน
ที่ อก ๐๓๑๐(๑)/๑๕๔๑๘ ลงวันที่ ๒๐ ตุลาคม ๒๕๖๕ คือในวันที่ ๑๑ สิงหาคม ๒๕๖๘ ทั้งนี้ สามารถยื่นคำขอ
ผ่านระบบอิเล็กทรอนิกส์ได้ที่หน้าเว็บไซต์กรมโรงงานอุตสาหกรรม ตาม QR Code ท้ายหนังสือฉบับนี้

จึงเรียนมาเพื่อทราบ

ขอแสดงความนับถือ

ส.ค. ๑๖๖

— (นายประสม ดำรงพงษ์)
ผู้อำนวยการกองวิจัยและเตือนภัยมลพิษโรงงาน
ปฏิบัติราชการแทนอธิบดีกรมโรงงานอุตสาหกรรม



ยื่นคำขอผ่านระบบอิเล็กทรอนิกส์

กองวิจัยและเตือนภัยมลพิษโรงงาน

กลุ่มมาตรฐานวิธีการวิเคราะห์ทดสอบมลพิษและทะเบียนห้องปฏิบัติการ

โทร. ๐ ๒๔๓๐ ๖๓๑๒ ต่อ ๒๑๐๓-๕

โทรสาร ๐ ๒๔๓๐ ๖๓๑๒ ต่อ ๒๑๙๙

ไปรษณีย์อิเล็กทรอนิกส์ saraban@diw.mail.go.th





ที่ อก ๐๓๑๐(๑)/ ๖๑๗ ๓

กรมโรงงานอุตสาหกรรม
ถนนพระรามที่ ๖ แขวงทุ่งพญาไท
เขตราชเทวี กรุงเทพฯ ๑๐๔๐๐

๒๕ มีนาคม ๒๕๖๖

เรื่อง เปลี่ยนแปลงบุคลากรของห้องปฏิบัติการวิเคราะห์

เรียน กรรมการผู้จัดการ บริษัท เอส ซี ไอ อีโค เซอร์วิสเชส จำกัด

อ้างถึง คำขอขึ้นทะเบียน/ต่ออายุ/เปลี่ยนแปลงบุคลากร และชนิดสารมลพิษของห้องปฏิบัติการวิเคราะห์เอกชน
ลงวันที่ ๑๕ มีนาคม ๒๕๖๖

ตามหนังสือที่อ้างถึง บริษัท เอส ซี ไอ อีโค เซอร์วิสเชส จำกัด ห้องปฏิบัติการวิเคราะห์เอกชน
เลขทะเบียน ว-๑๖๙ สถานที่ตั้งเลขที่ ๓๓/๒ หมู่ที่ ๓ ตำบลบ้านป่า อำเภอแก่งคอย จังหวัดสระบุรี ขอเปลี่ยนแปลง
บุคลากรของห้องปฏิบัติการวิเคราะห์ ความละเอียดแจ้งแล้ว นั้น

กรมโรงงานอุตสาหกรรมพิจารณาแล้ว ให้เพิ่มเจ้าหน้าที่ประจำห้องปฏิบัติการวิเคราะห์
จำนวน ๕ ราย ได้แก่

- | | |
|-----------------------------|----------------------------|
| ๑) นางสาวสิริรัตน์ เกติมี | ทะเบียนเลขที่ ว-๑๖๙-จ-๐๐๕๒ |
| ๒) นางสาวกาญจนา บุญขาว | ทะเบียนเลขที่ ว-๑๖๙-จ-๐๐๕๓ |
| ๓) นางสาวณรัตน์ชนก พลใจดี | ทะเบียนเลขที่ ว-๑๖๙-จ-๐๐๕๔ |
| ๔) นางสาวสิริลักษณ์ ยวกโรสง | ทะเบียนเลขที่ ว-๑๖๙-จ-๐๐๕๕ |
| ๕) นางสาวจุรรรัตน์ ก้อนวัน | ทะเบียนเลขที่ ว-๑๖๙-จ-๐๐๕๖ |

อนึ่ง หนังสือฉบับนี้จะหมดอายุพร้อมหนังสือต่ออายุรับขึ้นทะเบียนห้องปฏิบัติการวิเคราะห์
เอกชน ที่ อก ๐๓๑๐(๑)/๑๕๔๑๘ ลงวันที่ ๒๐ ตุลาคม ๒๕๖๕ คือในวันที่ ๑๑ สิงหาคม ๒๕๖๘
ทั้งนี้ สามารถยื่นคำขอผ่านระบบอิเล็กทรอนิกส์ได้ที่หน้าเว็บไซต์กรมโรงงานอุตสาหกรรม ตาม QR Code
ท้ายหนังสือฉบับนี้

จึงเรียนมาเพื่อทราบ

ขอแสดงความนับถือ

(นายประสม ดำรงพงษ์)
ผู้อำนวยการกองวิจัยและเตือนภัยมลพิษโรงงาน
ปฏิบัติราชการแทนอธิบดีกรมโรงงานอุตสาหกรรม

ยื่นคำขอผ่านระบบอิเล็กทรอนิกส์



กองวิจัยและเตือนภัยมลพิษโรงงาน

กลุ่มมาตรฐานวิธีการวิเคราะห์ทดสอบมลพิษและทะเบียนห้องปฏิบัติการ

โทร. ๐ ๒๔๓๐ ๖๓๑๒ ต่อ ๒๑๐๓-๕

โทรสาร ๐ ๒๔๓๐ ๖๓๑๒ ต่อ ๒๑๙๙

ไปรษณีย์อิเล็กทรอนิกส์ saraban@diw.mail.go.th





ที่อก ๐๓๑๐(๑)/ ๘๖๒๖

กรมโรงงานอุตสาหกรรม
ถนนพระรามที่ ๖ แขวงทุ่งพญาไท
เขตราชเทวี กรุงเทพฯ ๑๐๕๐๐

๒ ๓ พฤษภาคม ๒๕๖๖

เรื่อง เปลี่ยนแปลงบุคลากรของห้องปฏิบัติการวิเคราะห์

เรียน กรรมการผู้จัดการ บริษัท เอส ซี ไอ อีโค เซอร์วิสเชส จำกัด

อ้างถึง คำขอขึ้นทะเบียน/ต่ออายุ/เปลี่ยนแปลงบุคลากร และชนิดสารมลพิษของห้องปฏิบัติการวิเคราะห์เอกชน
ลงวันที่ ๕ พฤษภาคม ๒๕๖๖

ตามหนังสือที่อ้างถึง บริษัท เอส ซี ไอ อีโค เซอร์วิสเชส จำกัด ห้องปฏิบัติการวิเคราะห์เอกชน
เลขทะเบียน ว-๑๖๙ สถานที่ตั้งเลขที่ ๓๓/๒ หมู่ที่ ๓ ตำบลบ้านป่า อำเภอแก่งคอย จังหวัดสระบุรี
ขอเปลี่ยนแปลงบุคลากรของห้องปฏิบัติการวิเคราะห์ ความละเอียดแจ้งแล้ว นั้น

กรมโรงงานอุตสาหกรรมพิจารณาแล้ว ให้ยกเลิกเจ้าหน้าที่ประจำห้องปฏิบัติการวิเคราะห์
จำนวน ๓ ราย ได้แก่

- | | |
|------------------------------|----------------------------|
| ๑) นางสาวสุนันทา เจริญใจ | ทะเบียนเลขที่ ว-๑๖๙-จ-๐๐๑๔ |
| ๒) นางสาวอรรณพร ชนะพาห์ | ทะเบียนเลขที่ ว-๑๖๙-จ-๐๐๒๕ |
| ๓) นางสาวมูทิตา มั่นถาวรวงศ์ | ทะเบียนเลขที่ ว-๑๖๙-จ-๐๐๕๑ |

ทั้งนี้ หากท่านมีความประสงค์จะยื่นคำขอใดๆ สามารถยื่นคำขอผ่านระบบอิเล็กทรอนิกส์
ได้ที่หน้าเว็บไซต์กรมโรงงานอุตสาหกรรม

จึงเรียนมาเพื่อทราบ

ขอแสดงความนับถือ

(นายประสม ดำรงพงษ์)

ผู้อำนวยการกองวิจัยและเตือนภัยมลพิษโรงงาน
ปฏิบัติราชการแทนอธิบดีกรมโรงงานอุตสาหกรรม

กองวิจัยและเตือนภัยมลพิษโรงงาน

กลุ่มมาตรฐานวิธีการวิเคราะห์ทดสอบมลพิษและทะเบียนห้องปฏิบัติการ

โทร. ๐ ๒๔๓๐ ๖๓๑๒ ต่อ ๒๑๐๓-๕

โทรสาร ๐ ๒๔๓๐ ๖๓๑๒ ต่อ ๒๑๙๙

ไปรษณีย์อิเล็กทรอนิกส์ saraban@diw.mail.go.th



“อุตสาหกรรมก้าวไกล ประเทศไทยก้าวหน้า ร่วมกันพัฒนา อุตสาหกรรมสีเขียว”





ที่ กก ๐๓๑๐(๑)/ ๙ ๙ ๖ ๑

กรมโรงงานอุตสาหกรรม
ถนนพระรามที่ ๖ แขวงทุ่งพญาไท
เขตราชเทวี กรุงเทพฯ ๑๐๔๐๐

๒ ๖ มิถุนายน ๒๕๖๖

เรื่อง เปลี่ยนแปลงบุคลากรของห้องปฏิบัติการวิเคราะห์

เรียน กรรมการผู้จัดการ บริษัท เอส ซี ไอ อีโค่ เซอร์วิสเชส จำกัด

อ้างถึง คำขอขึ้นทะเบียน/ต่ออายุ/เปลี่ยนแปลงบุคลากร และชนิดสารมลพิษของห้องปฏิบัติการวิเคราะห์เอกชน
ลงวันที่ ๒๒ มิถุนายน ๒๕๖๖

ตามหนังสือที่อ้างถึง บริษัท เอส ซี ไอ อีโค่ เซอร์วิสเชส จำกัด ห้องปฏิบัติการวิเคราะห์เอกชน
เลขทะเบียน ว-๑๖๙ สถานที่ตั้งเลขที่ ๓๓/๒ หมู่ที่ ๓ ตำบลบ้านป่า อำเภอแก่งคอย จังหวัดสระบุรี ขอเปลี่ยนแปลง
บุคลากรของห้องปฏิบัติการวิเคราะห์ ความละเอียดแจ้งแล้ว นั้น

กรมโรงงานอุตสาหกรรมพิจารณาแล้ว ให้ยกเลิกเจ้าหน้าที่ประจำห้องปฏิบัติการวิเคราะห์
จำนวน ๒ ราย ได้แก่

๑) นางสาววัลภา อัครภูมิ

ทะเบียนเลขที่ ว-๑๖๙-จ-๐๐๑๐

๒) นางสาวปานัฐดา งอกศักดิ์ดา

ทะเบียนเลขที่ ว-๑๖๙-จ-๐๐๒๖

ทั้งนี้ หากท่านมีความประสงค์จะยื่นคำขอใดๆ สามารถยื่นผ่านระบบอิเล็กทรอนิกส์
ได้ที่หน้าเว็บไซต์กรมโรงงานอุตสาหกรรม

จึงเรียนมาเพื่อทราบ

ขอแสดงความนับถือ

(นายประสม ดำรงพงษ์)

ผู้อำนวยการกองวิจัยและเฝ้าระวังมลพิษโรงงาน
ปฏิบัติราชการแทนอธิบดีกรมโรงงานอุตสาหกรรม

กองวิจัยและเฝ้าระวังมลพิษโรงงาน

กลุ่มมาตรฐานวิธีการวิเคราะห์ทดสอบมลพิษและทะเบียนห้องปฏิบัติการ

โทร. ๐ ๒๔๓๐ ๖๓๑๒ ต่อ ๒๑๐๓-๕

โทรสาร ๐ ๒๔๓๐ ๖๓๑๒ ต่อ ๒๑๙๙

ไปรษณีย์อิเล็กทรอนิกส์ saraban@diw.mail.go.th





ที่ อก ๐๓๑๐(๑)/ ๑๓๙๕๒

กรมโรงงานอุตสาหกรรม
ถนนพระรามที่ ๖ แขวงทุ่งพญาไท
เขตราชเทวี กรุงเทพฯ ๑๐๕๐๐

๐ ๒ ตุลาคม ๒๕๖๖

เรื่อง เปลี่ยนแปลงบุคลากรของห้องปฏิบัติการวิเคราะห์

เรียน กรรมการผู้จัดการ บริษัท เอส ซี ไอ อีโค เซอร์วิส เซส จำกัด

อ้างถึง คำขอขึ้นทะเบียน/ต่ออายุ/เปลี่ยนแปลงบุคลากร และชนิดสารมลพิษของห้องปฏิบัติการวิเคราะห์เอกชน
ลงวันที่ ๒๒ กันยายน ๒๕๖๖

ตามหนังสือที่อ้างถึง บริษัท เอส ซี ไอ อีโค เซอร์วิส เซส จำกัด ห้องปฏิบัติการวิเคราะห์เอกชน
เลขทะเบียน ว-๑๖๙ สถานที่ตั้งเลขที่ ๓๓/๒ หมู่ที่ ๓ ตำบลบ้านป่า อำเภอแก่งคอย จังหวัดสระบุรี
ขอเปลี่ยนแปลงบุคลากรของห้องปฏิบัติการวิเคราะห์ ความละเอียดแจ้งแล้ว นั้น

กรมโรงงานอุตสาหกรรมพิจารณาแล้ว ให้ยกเลิกเจ้าหน้าที่ประจำห้องปฏิบัติการวิเคราะห์
จำนวน ๓ ราย ได้แก่

- | | |
|---------------------------|----------------------------|
| ๑) นางสาวณัฐนิชา ใจมา | ทะเบียนเลขที่ ว-๑๖๙-จ-๐๐๒๓ |
| ๒) นายณัฐวุฒิ วรรณดี | ทะเบียนเลขที่ ว-๑๖๙-จ-๐๐๔๑ |
| ๓) นางสาวพรณิดา อินต๊ะสาร | ทะเบียนเลขที่ ว-๑๖๙-จ-๐๐๔๖ |

ทั้งนี้ หากท่านมีความประสงค์จะยื่นคำขอใดๆ สามารถยื่นคำขอผ่านระบบอิเล็กทรอนิกส์
ได้ที่หน้าเว็บไซต์กรมโรงงานอุตสาหกรรม

จึงเรียนมาเพื่อทราบ

ขอแสดงความนับถือ

(นางริกาญจน์ ฉัตรสกุลวิไล)

นักวิทยาศาสตร์ชำนาญการพิเศษ รักษาการแทน
ผู้อำนวยการกองวิจัยและเตือนภัยมลพิษโรงงาน
ปฏิบัติราชการแทนอธิบดีกรมโรงงานอุตสาหกรรม

กองวิจัยและเตือนภัยมลพิษโรงงาน

กลุ่มมาตรฐานวิธีการวิเคราะห์ทดสอบมลพิษและทะเบียนห้องปฏิบัติการ

โทร. ๐ ๒๔๓๐ ๖๓๑๒ ต่อ ๒๑๐๓-๕

โทรสาร ๐ ๒๔๓๐ ๖๓๑๒ ต่อ ๒๑๙๙

ไปรษณีย์อิเล็กทรอนิกส์ saraban@diw.mail.go.th





ที่ อก ๐๓๑๐(๑)/ ๑๕๖๒๒

กรมโรงงานอุตสาหกรรม
ถนนพระรามที่ ๖ แขวงทุ่งพญาไท
เขตราชเทวี กรุงเทพฯ ๑๐๔๐๐

๐๙ พฤศจิกายน ๒๕๖๖

เรื่อง เปลี่ยนแปลงบุคลากรของห้องปฏิบัติการวิเคราะห์

เรียน กรรมการผู้จัดการ บริษัท เอส ซี ไอ อีโค เซอร์วิส เซส จำกัด

- อ้างถึง ๑. คำขอขึ้นทะเบียน/ต่ออายุ/เปลี่ยนแปลงบุคลากร และชนิดสารมลพิษของห้องปฏิบัติการวิเคราะห์เอกชน
ลงวันที่ ๑๘ ตุลาคม ๒๕๖๖
๒. คำขอขึ้นทะเบียน/ต่ออายุ/เปลี่ยนแปลงบุคลากร และชนิดสารมลพิษของห้องปฏิบัติการวิเคราะห์เอกชน
ลงวันที่ ๑ พฤศจิกายน ๒๕๖๖

ตามหนังสือที่อ้างถึง ๑ และ ๒ บริษัท เอส ซี ไอ อีโค เซอร์วิส เซส จำกัด ห้องปฏิบัติการวิเคราะห์
เอกชน เลขทะเบียน ว-๑๖๙ สถานที่ตั้งเลขที่ ๓๓/๒ หมู่ที่ ๓ ตำบลบ้านป่า อำเภอแก่งคอย จังหวัดสระบุรี
ขอเปลี่ยนแปลงบุคลากรของห้องปฏิบัติการวิเคราะห์ ความละเอียดแจ้งแล้ว นั้น

กรมโรงงานอุตสาหกรรมพิจารณาแล้ว ให้ยกเลิกเจ้าหน้าที่ประจำห้องปฏิบัติการวิเคราะห์
จำนวน ๒ ราย ได้แก่

- | | |
|-----------------------------|----------------------------|
| ๑) นายกฤตกร ปักกะสาน | ทะเบียนเลขที่ ว-๑๖๙-จ-๐๐๓๙ |
| ๒) นางสาวสิริลักษณ์ ยวกโรสง | ทะเบียนเลขที่ ว-๑๖๙-จ-๐๐๕๕ |

ทั้งนี้ หากท่านมีความประสงค์จะยื่นคำขอใดๆ สามารถยื่นคำขอผ่านระบบอิเล็กทรอนิกส์
ได้ที่หน้าเว็บไซต์กรมโรงงานอุตสาหกรรม

จึงเรียนมาเพื่อทราบ

ขอแสดงความนับถือ

(นายศิระ จันทรเชิด)

นักวิทยาศาสตร์เชี่ยวชาญ รักษาการแทน
ผู้อำนวยการกองวิจัยและเตือนภัยมลพิษโรงงาน
ปฏิบัติราชการแทนอธิบดีกรมโรงงานอุตสาหกรรม

กองวิจัยและเตือนภัยมลพิษโรงงาน

กลุ่มมาตรฐานวิธีการวิเคราะห์ทดสอบมลพิษและทะเบียนห้องปฏิบัติการ

โทร. ๐ ๒๔๓๐ ๖๓๑๒ ต่อ ๒๑๐๓-๕

โทรสาร ๐ ๒๔๓๐ ๖๓๑๒ ต่อ ๒๑๙๙

ไปรษณีย์อิเล็กทรอนิกส์ saraban@diw.mail.go.th



“อุตสาหกรรมก้าวไกล ประเทศไทยก้าวหน้า ร่วมกันพัฒนา อุตสาหกรรมสีเขียว”



ที่ อก ๐๓๑๐(๑)/ ๓๘๕๔



กรมโรงงานอุตสาหกรรม
ถนนพระรามที่ ๖ แขวงทุ่งพญาไท
เขตราชเทวี กรุงเทพฯ ๑๐๔๐๐

๑๘ เมษายน ๒๕๖๗

เรื่อง เปลี่ยนแปลงบุคลากรของห้องปฏิบัติการวิเคราะห์

เรียน กรรมการผู้จัดการ บริษัท เอส ซี ไอ อีโค่ เซอร์วิสেস จำกัด

อ้างถึง คำขอขึ้นทะเบียน/ต่ออายุ/เปลี่ยนแปลงบุคลากร และชนิดสารมลพิษของห้องปฏิบัติการวิเคราะห์เอกชน
ลงวันที่ ๑๕ มีนาคม ๒๕๖๗

ตามคำขอที่อ้างถึง บริษัท เอส ซี ไอ อีโค่ เซอร์วิสেস จำกัด ห้องปฏิบัติการวิเคราะห์เอกชน
เลขทะเบียน ว-๑๖๙ สถานที่ตั้งเลขที่ ๓๓/๒ หมู่ที่ ๓ ตำบลบ้านป่า อำเภอแก่งคอย จังหวัดสระบุรี ขอเปลี่ยนแปลง
บุคลากร ความละเอียดแจ้งแล้ว นั้น

กรมโรงงานอุตสาหกรรมพิจารณาแล้ว ให้ยกเลิกผู้ควบคุมดูแลห้องปฏิบัติการวิเคราะห์ จำนวน
๒ ราย ได้แก่

๑) นางสาวณัฏฐา แก้วมณี

ทะเบียนเลขที่ ว-๑๖๙-ค-๐๐๐๒

๒) นายธงชัย อัสสานิก

ทะเบียนเลขที่ ว-๑๖๙-ค-๐๐๐๓

จึงเรียนมาเพื่อทราบ

ขอแสดงความนับถือ

(นายพรยศ กลั่นกรอง)

รองอธิบดี ปฏิบัติราชการแทน

อธิบดีกรมโรงงานอุตสาหกรรม

กองวิจัยและเตือนภัยมลพิษโรงงาน

กลุ่มมาตรฐานวิธีการวิเคราะห์ทดสอบมลพิษและทะเบียนห้องปฏิบัติการ

โทร. ๐ ๒๔๓๐ ๖๓๑๒ ต่อ ๒๑๐๓-๕

โทรสาร ๐ ๒๔๓๐ ๖๓๑๒ ต่อ ๒๑๙๙

ไปรษณีย์อิเล็กทรอนิกส์ saraban@diw.mail.go.th



ที่ อก ๐๓๑๐(๑)/ ๔๕๙๑



กรมโรงงานอุตสาหกรรม
ถนนพระรามที่ ๖ แขวงทุ่งพญาไท
เขตราชเทวี กรุงเทพฯ ๑๐๔๐๐

๑๕ พฤษภาคม ๒๕๖๗

เรื่อง เปลี่ยนแปลงบุคลากรของห้องปฏิบัติการวิเคราะห์

เรียน กรรมการผู้จัดการ บริษัท เอส ซี ไอ อีโค เซอร์วิสเชส จำกัด

อ้างถึง คำขอขึ้นทะเบียน/ต่ออายุ/เปลี่ยนแปลงบุคลากร และชนิดสารมลพิษของห้องปฏิบัติการวิเคราะห์เอกชน
ลงวันที่ ๒๕ มีนาคม ๒๕๖๗

ตามคำขอที่อ้างถึง บริษัท เอส ซี ไอ อีโค เซอร์วิสเชส จำกัด ห้องปฏิบัติการวิเคราะห์เอกชน
เลขทะเบียน ว-๑๖๙ สถานที่ตั้งเลขที่ ๓๓/๒ หมู่ที่ ๓ ตำบลบ้านป่า อำเภอแก่งคอย จังหวัดสระบุรี
ขอเปลี่ยนแปลงบุคลากรของห้องปฏิบัติการวิเคราะห์ ความละเอียดแจ้งแล้ว นั้น

กรมโรงงานอุตสาหกรรมพิจารณาแล้ว ให้เพิ่มเจ้าหน้าที่ห้องปฏิบัติการวิเคราะห์เอกชน
จำนวน ๘ ราย

- | | |
|------------------------------|----------------------------|
| ๑) นายกิจฉน์นันทน์ภณ เสงบุตร | ทะเบียนเลขที่ ว-๑๖๙-จ-๐๐๕๗ |
| ๒) นายจิรพงศ์ ยงยืน | ทะเบียนเลขที่ ว-๑๖๙-จ-๐๐๕๘ |
| ๓) นายธนสินทร์ ่องอาจ | ทะเบียนเลขที่ ว-๑๖๙-จ-๐๐๕๙ |
| ๔) นายนิพล เป้าคำ | ทะเบียนเลขที่ ว-๑๖๙-จ-๐๐๖๐ |
| ๕) นายประวิช โฉมหาญ | ทะเบียนเลขที่ ว-๑๖๙-จ-๐๐๖๑ |
| ๖) นายศุภณัฐ ปิยะนภสินธุ์ | ทะเบียนเลขที่ ว-๑๖๙-จ-๐๐๖๒ |
| ๗) นายสมพงษ์ สุวรรณทอง | ทะเบียนเลขที่ ว-๑๖๙-จ-๐๐๖๓ |
| ๘) นายสุทัศน์ กองกี | ทะเบียนเลขที่ ว-๑๖๙-จ-๐๐๖๔ |

อนึ่ง หนังสือฉบับนี้จะหมดอายุพร้อมหนังสือต่ออายุรับขึ้นทะเบียนห้องปฏิบัติการวิเคราะห์เอกชน
ในวันที่ ๑๑ สิงหาคม ๒๕๖๘

จึงเรียนมาเพื่อทราบ

ขอแสดงความนับถือ

น

(นายพรยศ กลั่นกรอง)

รองอธิบดี ปฏิบัติราชการแทน
อธิบดีกรมโรงงานอุตสาหกรรม

กองวิจัยและเตือนภัยมลพิษโรงงาน

กลุ่มมาตรฐานวิธีการวิเคราะห์ทดสอบมลพิษและทะเบียนห้องปฏิบัติการ

โทร. ๐ ๒๔๓๐ ๖๓๑๒ ต่อ ๒๑๐๓-๕

โทรสาร ๐ ๒๔๓๐ ๖๓๑๒ ต่อ ๒๑๑๙๙

ไปรษณีย์อิเล็กทรอนิกส์ saraban@diw.mail.go.th



“อุตสาหกรรมก้าวไกล ประเทศไทยก้าวหน้า ร่วมกันพัฒนา อุตสาหกรรมสีเขียว”



ที่ อก ๐๓๑๐(๑)/ ๗ ๐๑ ๐



กรมโรงงานอุตสาหกรรม
ถนนพระรามที่ ๖ แขวงทุ่งพญาไท
เขตราชเทวี กรุงเทพฯ ๑๐๔๐๐

๑๖ กรกฎาคม ๒๕๖๗

เรื่อง เปลี่ยนแปลงบุคลากรของห้องปฏิบัติการวิเคราะห์

เรียน กรรมการผู้จัดการ บริษัท เอส ซี ไอ อีโค่ เซอร์วิสেস จำกัด

อ้างถึง คำขอขึ้นทะเบียน/ต่ออายุ/เปลี่ยนแปลงบุคลากร และชนิดสารมลพิษของห้องปฏิบัติการวิเคราะห์เอกชน
ลงวันที่ ๘ กรกฎาคม ๒๕๖๗

ตามคำขอที่อ้างถึง บริษัท เอส ซี ไอ อีโค่ เซอร์วิสেস จำกัด ห้องปฏิบัติการวิเคราะห์เอกชน
เลขทะเบียน ว-๑๖๔๔ สถานที่ตั้งเลขที่ ๓๓/๒ หมู่ที่ ๓ ตำบลบ้านป่า อำเภอแก่งคอย จังหวัดสระบุรี ขอเปลี่ยนแปลง
บุคลากร ความละเอียดแจ้งแล้ว นั้น

กรมโรงงานอุตสาหกรรมพิจารณาแล้ว ให้ยกเลิกเจ้าหน้าที่ประจำห้องปฏิบัติการวิเคราะห์
จำนวน ๑ ราย ได้แก่ นางสาวปวิยา ประมมย์ ทะเบียนเลขที่ ว-๑๖๔๔-จ-๐๐๔๗

จึงเรียนมาเพื่อทราบ

ขอแสดงความนับถือ

(นายพรยศ กลั่นกรอง)

รองอธิบดี ปฏิบัติราชการแทน

อธิบดีกรมโรงงานอุตสาหกรรม

กองวิจัยและเตือนภัยมลพิษโรงงาน

กลุ่มมาตรฐานวิธีการวิเคราะห์ทดสอบมลพิษและทะเบียนห้องปฏิบัติการ

โทร. ๐ ๒๔๓๐ ๖๓๑๒ ต่อ ๒๑๐๓-๕

โทรสาร ๐ ๒๔๓๐ ๖๓๑๒ ต่อ ๒๑๔๔

ไปรษณีย์อิเล็กทรอนิกส์ saraban@diw.mail.go.th



ที่ อก ๐๓๑๐(๑)/ ๑๑๒๕๗



กรมโรงงานอุตสาหกรรม
ถนนพระรามที่ ๖ แขวงทุ่งพญาไท
เขตราชเทวี กรุงเทพฯ ๑๐๕๐๐

๑๒ พฤศจิกายน ๒๕๖๗

เรื่อง เปลี่ยนแปลงบุคลากรของห้องปฏิบัติการวิเคราะห์

เรียน กรรมการผู้จัดการ บริษัท เอส ซี ไอ อีโค เซอร์วิส เซส จำกัด

อ้างถึง คำขอขึ้นทะเบียน/ต่ออายุ/เปลี่ยนแปลงบุคลากร และชนิดสารมลพิษของห้องปฏิบัติการวิเคราะห์เอกชน
ลงวันที่ ๒ ตุลาคม ๒๕๖๗

ตามคำขอที่อ้างถึง บริษัท เอส ซี ไอ อีโค เซอร์วิส เซส จำกัด ห้องปฏิบัติการวิเคราะห์เอกชน
เลขทะเบียน ว-๑๖๙ สถานที่ตั้งเลขที่ ๓๓/๒ หมู่ที่ ๓ ตำบลบ้านป่า อำเภอแก่งคอย จังหวัดสระบุรี ขอเปลี่ยนแปลง
บุคลากร ความละเอียดแจ้งแล้ว นั้น

กรมโรงงานอุตสาหกรรมพิจารณาแล้ว มีความเห็นดังนี้

๑. ให้ยกเลิกเจ้าหน้าที่ประจำห้องปฏิบัติการวิเคราะห์ จำนวน ๑ ราย

นางสาวกันธิมา นิบุญธรรม ทะเบียนเลขที่ ว-๑๖๙-จ-๐๐๒๔

๒. ให้เพิ่มเจ้าหน้าที่ห้องปฏิบัติการวิเคราะห์เอกชน จำนวน ๒ ราย

๑) นายณัฐวุฒิ วรวุฒิ ทะเบียนเลขที่ ว-๑๖๙-จ-๐๐๖๕

๒) นางสาวศุภิสรา อัททา ทะเบียนเลขที่ ว-๑๖๙-จ-๐๐๖๖

อนึ่ง หนังสือฉบับนี้จะหมดอายุพร้อมหนังสือต่ออายุรับขึ้นทะเบียนห้องปฏิบัติการวิเคราะห์เอกชน
ในวันที่ ๑๑ สิงหาคม ๒๕๖๘

จึงเรียนมาเพื่อทราบ

ขอแสดงความนับถือ

(นายสุนทร แก้วสว่าง)
รองอธิบดี ปฏิบัติราชการแทน
อธิบดีกรมโรงงานอุตสาหกรรม

กองวิจัยและเตือนภัยมลพิษโรงงาน

กลุ่มมาตรฐานวิธีการวิเคราะห์ทดสอบมลพิษและทะเบียนห้องปฏิบัติการ

โทร. ๐ ๒๔๓๐ ๖๓๑๒ ต่อ ๒๑๐๓-๕

โทรสาร ๐ ๒๔๓๐ ๖๓๑๒ ต่อ ๒๑๙๙

ไปรษณีย์อิเล็กทรอนิกส์ saraban@diw.mail.go.th



ที่ อก ๐๓๑๐(๑)/ ๑ ๘ ๑ ๐



กรมโรงงานอุตสาหกรรม
ถนนพระรามที่ ๖ แขวงทุ่งพญาไท
เขตราชเทวี กรุงเทพฯ ๑๐๔๐๐

๐ ๕ มีนาคม ๒๕๖๘

เรื่อง ยกเลิกบุคลากรของห้องปฏิบัติการวิเคราะห์

เรียน กรรมการผู้จัดการ บริษัท เอส ซี ไอ อีโค เซอร์วิส เซส จำกัด

อ้างถึง คำขอขึ้นทะเบียน/ต่ออายุ/เปลี่ยนแปลงบุคลากร และชนิดสารมลพิษของห้องปฏิบัติการวิเคราะห์เอกชน
ลงวันที่ ๑๔ กุมภาพันธ์ ๒๕๖๘

ตามคำขอที่อ้างถึง บริษัท เอส ซี ไอ อีโค เซอร์วิส เซส จำกัด ห้องปฏิบัติการวิเคราะห์เอกชน
เลขทะเบียน ว-๑๖๙ สถานที่ตั้งเลขที่ ๓๓/๒ หมู่ที่ ๓ ตำบลบ้านป่า อำเภอแก่งคอย จังหวัดสระบุรี ขอยกเลิก
บุคลากร ความละเอียดแจ้งแล้ว นั้น

กรมโรงงานอุตสาหกรรมพิจารณาแล้ว ให้ยกเลิกเจ้าหน้าที่ประจำห้องปฏิบัติการวิเคราะห์
จำนวน ๑ ราย ได้แก่ นายหัสชัย อินทรวิมล ทะเบียนเลขที่ ว-๑๖๙-จ-๐๐๔๙

จึงเรียนมาเพื่อทราบ

ขอแสดงความนับถือ

(นายธีรทัศน์ อิศรางกูร ณ อยุธยา)

รองอธิบดี ปฏิบัติราชการแทน

อธิบดีกรมโรงงานอุตสาหกรรม

กองวิจัยและเตือนภัยมลพิษโรงงาน

กลุ่มมาตรฐานวิธีการวิเคราะห์ทดสอบมลพิษและทะเบียนห้องปฏิบัติการ

โทร. ๐ ๒๔๓๐ ๖๓๑๒ ต่อ ๒๑๐๓-๕

โทรสาร ๐ ๒๔๓๐ ๖๓๑๒ ต่อ ๒๑๙๙

ไปรษณีย์อิเล็กทรอนิกส์ saraban@diw.mail.go.th



ที่ อก ๐๓๑๐(๑)/ ๒ ๗ ๙ ๙



กรมโรงงานอุตสาหกรรม
ถนนพระรามที่ ๖ แขวงทุ่งพญาไท
เขตราชเทวี กรุงเทพฯ ๑๐๔๐๐

๒๘ มีนาคม ๒๕๖๘

เรื่อง เปลี่ยนแปลงบุคลากรของห้องปฏิบัติการวิเคราะห์

เรียน กรรมการผู้จัดการ บริษัท เอส ซี ไอ อีโค เซอร์วิส เซส จำกัด

อ้างถึง คำขอขึ้นทะเบียน/ต่ออายุ/เปลี่ยนแปลงบุคลากร และชนิดสารมลพิษของห้องปฏิบัติการวิเคราะห์เอกชน
ลงวันที่ ๑๐ มีนาคม ๒๕๖๘

ตามคำขอที่อ้างถึง บริษัท เอส ซี ไอ อีโค เซอร์วิส เซส จำกัด ห้องปฏิบัติการวิเคราะห์เอกชน
เลขทะเบียน ว-๑๖๙ สถานที่ตั้งเลขที่ ๓๓/๒ หมู่ที่ ๓ ตำบลบ้านป่า อำเภอแก่งคอย จังหวัดสระบุรี ขอเปลี่ยนแปลง
บุคลากร ความละเอียดแจ้งแล้ว นั้น

กรมโรงงานอุตสาหกรรมพิจารณาแล้ว มีความเห็นดังนี้

๑. ให้ยกเลิกเจ้าหน้าที่ประจำห้องปฏิบัติการวิเคราะห์ จำนวน ๓ ราย

- | | |
|---------------------------|----------------------------|
| ๑) นางสาวจรรรัตน์ ก้อนวัน | ทะเบียนเลขที่ ว-๑๖๙-จ-๐๐๕๖ |
| ๒) นายจิรพงศ์ ยงยืน | ทะเบียนเลขที่ ว-๑๖๙-จ-๐๐๕๘ |
| ๓) นางสาวศุภิสรา อัดทา | ทะเบียนเลขที่ ว-๑๖๙-จ-๐๐๖๖ |

๒. ให้เพิ่มเจ้าหน้าที่ห้องปฏิบัติการวิเคราะห์เอกชน จำนวน ๗ ราย

- | | |
|------------------------------|----------------------------|
| ๑) นางสาวฉัตรทริกา วรรณประภา | ทะเบียนเลขที่ ว-๑๖๙-จ-๐๐๖๗ |
| ๒) นางสาวจิรนนท์ ผูกกลาง | ทะเบียนเลขที่ ว-๑๖๙-จ-๐๐๖๘ |
| ๓) นางสาวสุวรรณี วรรณสุทธิ | ทะเบียนเลขที่ ว-๑๖๙-จ-๐๐๖๙ |
| ๔) นางสาวสุกฤณา สุขวิเสส | ทะเบียนเลขที่ ว-๑๖๙-จ-๐๐๗๐ |
| ๕) นางสาวพิชญานัฐ อจปาสา | ทะเบียนเลขที่ ว-๑๖๙-จ-๐๐๗๑ |
| ๖) นางสาวณัฐธิมา สำลี | ทะเบียนเลขที่ ว-๑๖๙-จ-๐๐๗๒ |
| ๗) นายกฤษณพล เกิดศิลป์ | ทะเบียนเลขที่ ว-๑๖๙-จ-๐๐๗๓ |

อนึ่ง หนังสือฉบับนี้จะสิ้นอายุพร้อมหนังสือต่ออายุรับขึ้นทะเบียนห้องปฏิบัติการวิเคราะห์เอกชน
ในวันที่ ๑๑ สิงหาคม ๒๕๖๘

จึงเรียนมาเพื่อทราบ

ขอแสดงความนับถือ


(นายธีรทัศน์ อิศรางกูร ณ อยุธยา)
รองอธิบดี ปฏิบัติราชการแทน
อธิบดีกรมโรงงานอุตสาหกรรม

กองวิจัยและเตือนภัยมลพิษโรงงาน

กลุ่มมาตรฐานวิธีการวิเคราะห์ทดสอบมลพิษและทะเบียนห้องปฏิบัติการ

โทร. ๐ ๒๔๓๐ ๖๓๑๒ ต่อ ๒๑๐๓-๕

โทรสาร ๐ ๒๔๓๐ ๖๓๑๒ ต่อ ๒๑๙๙

ไปรษณีย์อิเล็กทรอนิกส์ saraban@diw.mail.go.th



“อุตสาหกรรมก้าวไกล ประเทศไทยก้าวหน้า ร่วมกันพัฒนา อุตสาหกรรมสีเขียว”



ที่ อก ๐๓๑๐(๑)/ ๓ ๓ ๒ ๕



กรมโรงงานอุตสาหกรรม
ถนนพระรามที่ ๖ แขวงทุ่งพญาไท
เขตราชเทวี กรุงเทพฯ ๑๐๔๐๐

๒ ๑ เมษายน ๒๕๖๘

เรื่อง ยกเลิกบุคลากรของห้องปฏิบัติการวิเคราะห์

เรียน กรรมการผู้จัดการ บริษัท เอส ซี ไอ อีโค เซอร์วิส เซส จำกัด

อ้างถึง คำขอขึ้นทะเบียน/ต่ออายุ/เปลี่ยนแปลงบุคลากร และชนิดสารมลพิษของห้องปฏิบัติการวิเคราะห์เอกชน
ลงวันที่ ๔ เมษายน ๒๕๖๘

ตามคำขอที่อ้างถึง บริษัท เอส ซี ไอ อีโค เซอร์วิส เซส จำกัด ห้องปฏิบัติการวิเคราะห์เอกชน
เลขทะเบียน ว-๑๖๙ สถานที่ตั้งเลขที่ ๓๓/๒ หมู่ที่ ๓ ตำบลบ้านป่า อำเภอแก่งคอย จังหวัดสระบุรี ขอยกเลิก
บุคลากร ความละเอียดแจ้งแล้ว นั้น

กรมโรงงานอุตสาหกรรมพิจารณาแล้ว ให้ยกเลิกเจ้าหน้าที่ห้องปฏิบัติการวิเคราะห์เอกชน
จำนวน ๒ ราย ได้แก่

๑) นายชาญชัย วงษ์ใหญ่

ทะเบียนเลขที่ ว-๑๖๙-จ-๐๐๔๔

๒) นางสาวจิรนนท์ ผูกกลาง

ทะเบียนเลขที่ ว-๑๖๙-จ-๐๐๖๘

จึงเรียนมาเพื่อทราบ

ขอแสดงความนับถือ

(นายประสม ดำรงพงษ์)

ผู้อำนวยการกองวิจัยและเตือนภัยมลพิษโรงงาน
ปฏิบัติราชการแทนอธิบดีกรมโรงงานอุตสาหกรรม

กองวิจัยและเตือนภัยมลพิษโรงงาน

กลุ่มมาตรฐานวิธีการวิเคราะห์ทดสอบมลพิษและทะเบียนห้องปฏิบัติการ

โทร. ๐ ๒๔๓๐ ๖๓๑๒ ต่อ ๒๑๐๓-๕

โทรสาร ๐ ๒๔๓๐ ๖๓๑๒ ต่อ ๒๑๙๙

ไปรษณีย์อิเล็กทรอนิกส์ saraban@diw.mail.go.th





ใบรับรองเลขที่ 23-LB0056
(Certificate No.)

ใบรับรองระบบงาน (Certificate of Accreditation)

อาศัยอำนาจตามความในพระราชบัญญัติการมาตรฐานแห่งชาติ พ.ศ. ๒๕๕๑
(By Virtue of National Standardization Act B.E. 2551 (2008))

เลขาธิการสำนักงานมาตรฐานผลิตภัณฑ์อุตสาหกรรม
(Secretary-General, Thai Industrial Standards Institute)

ออกใบรับรองฉบับนี้ให้
(Issues this certificate to)

บริษัท เอส ซี ไอ อีโค เซอร์วิส เซส จำกัด
(Scienco Services Company Limited)

ตั้งอยู่เลขที่
(Address)

๓๓/๒ หมู่ที่ ๓ ตำบลบ้านป่า อำเภอแก่งคอย จังหวัดสระบุรี
33/2 Moo 3, Banpa, Kaeng Khoi, Saraburi

ได้รับการรับรองความสามารถ
(Certificate of competence)

ตามมาตรฐานเลขที่ มอก. ๑๗๐๒๕ - ๒๕๖๑
(Standard No. TIS 17025-2561 (2018) (ISO/IEC 17025: 2017))

ข้อกำหนดทั่วไปว่าด้วยความสามารถของ ห้องปฏิบัติการทดสอบและห้องปฏิบัติการสอบเทียบ
General requirements for the competence of testing and calibration laboratories

หมายเลขการรับรองที่ ทดสอบ ๑๖๘๐
(Accreditation No. Testing 1680)

โดยมีรายละเอียดสาขาและขอบข่ายที่ได้ใบรับรอง แสดงไว้ใน QR CODE และ www.tisi.go.th
(Details of the scheme and scope of the certificate are shown in QR CODE and www.tisi.go.th)

ออกให้ ณ วันที่ ๓ มกราคม พ.ศ. ๒๕๖๖
(Issue date : 3 January B.E. 2566 (2023))

(นายเอกนิติ รมยานนท์)

รองเลขาธิการสำนักงานมาตรฐานผลิตภัณฑ์อุตสาหกรรม

ปฏิบัติราชการแทน

เลขาธิการสำนักงานมาตรฐานผลิตภัณฑ์อุตสาหกรรม



edddf060



เอกสารแนบ 1.4

สำเนาใบอนุญาตประกอบกิจการไฟฟ้า



เลขที่ กกพ ๐๑-๑(๒)/๕๒-๐๓๖

คณะกรรมการกำกับกิจการพลังงาน

ใบอนุญาตประกอบกิจการผลิตไฟฟ้า

ออกให้แก่ บริษัท เอสซีจี ซีเมนต์ จำกัด

สถานประกอบกิจการ บริษัท เอสซีจี ซีเมนต์ จำกัด (โรงไฟฟ้าลมนร้อนหึ่งทุ่งสง)

ที่ตั้ง เลขที่ ๕๕ หมู่ที่ ๖ ถนนทุ่งสง-ห้วยยอด
ตำบลที่วัง อำเภอทุ่งสง จังหวัดนครศรีธรรมราช

วัตถุประสงค์ ประกอบกิจการผลิตไฟฟ้าที่มีกำลังการผลิตติดตั้ง
เกินกว่า ๑๐ เมกะวัตต์ แต่ไม่เกิน ๑๕๐ เมกะวัตต์

ออกให้ ณ วันที่ ๒๖ พฤศจิกายน ๒๕๕๒

ใบอนุญาตฉบับต่ออายุนี้มีผลใช้บังคับนับตั้งแต่วันที่ต่ออายุใบอนุญาตให้เมื่อวันที่ ๒๖ พฤศจิกายน ๒๕๖๒ และมีกำหนดอายุ ๕ ปี โดยผู้รับใบอนุญาตต้องปฏิบัติตามพระราชบัญญัติการประกอบกิจการพลังงาน พ.ศ. ๒๕๕๐ และเงื่อนไขประกอบใบอนุญาตที่แนบมาพร้อมใบอนุญาตฉบับนี้ รวมทั้งที่จะกำหนดเพิ่มเติมหรือปรับปรุงในอนาคตอย่างเคร่งครัด

ผู้ให้อนุญาต

(นายเสมอใจ ศุขสุเมฆ)

ประธานกรรมการกำกับกิจการพลังงาน

เงื่อนไขประกอบการอนุญาต

การประกอบกิจการผลิตไฟฟ้า

บริษัท เอสซีจี ซีเมนต์ จำกัด
(โรงไฟฟ้าลมนร้อนหึ่งทุ่งสง)

เลขที่ใบอนุญาต กกพ ๐๑-๑(๒)/๕๒-๐๓๖

รายการเอกสารสำคัญประกอบด้วย

- เงื่อนไขเฉพาะในการประกอบกิจการผลิตไฟฟ้า
- ภาคผนวก ก แสดงข้อมูล ดังต่อไปนี้
 - ☒ คุณสมบัติของผู้รับใบอนุญาต
 - ☒ ขอบเขตการได้รับอนุญาตและรายละเอียดการประกอบกิจการ
 - ☒ วัตถุประสงค์การประกอบกิจการ
- ภาคผนวก ข แสดงข้อมูล ดังต่อไปนี้
 - ☒ บันทึกการเปลี่ยนแปลงรายการที่ได้รับอนุญาต
 - ☒ บันทึกการต่ออายุใบอนุญาต
 - ☒ บันทึกการโอนสิทธิและหน้าที่ตามใบอนุญาต

เงื่อนไขเฉพาะ

ลำดับที่ ๑ ณ วันที่ ๘ มีนาคม ๒๕๖๒

ข้อที่

เงื่อนไขเฉพาะในการประกอบกิจการผลิตไฟฟ้า

๑. บริษัท เอสซีจี ซีเมนต์ จำกัด เป็นผู้ร่วมรับผิดชอบปฏิบัติตามมาตรการป้องกัน แกไข และลดผลกระทบ
ต่อสิ่งแวดล้อม และมาตรการติดตามตรวจสอบคุณภาพสิ่งแวดล้อมที่เสนอไว้ตามรายงานการวิเคราะห์
ผลกระทบสิ่งแวดล้อม (EIA)

เงื่อนไขเฉพาะ

ลำดับที่ ๒ ณ วันที่ ๑๒ พฤษภาคม ๒๕๖๔

ข้อที่	เงื่อนไขเฉพาะในการประกอบกิจการผลิตไฟฟ้า
๑	บริษัท เอสซีจี ซีเมนต์ จำกัด ต้องร่วมปฏิบัติตามมาตรการป้องกัน แก๊สไฮโดรเจน และลดผลกระทบต่อสิ่งแวดล้อม และมาตรการติดตามตรวจสอบคุณภาพสิ่งแวดล้อมที่เสนอไว้ตามรายงานการวิเคราะห์ผลกระทบสิ่งแวดล้อม "โครงการปรับปรุงและเพิ่มประสิทธิภาพการใช้พลังงานของโรงงานปูนซีเมนต์ไทย (การนำลมนร้อนทั้งมาใช้ผลิตไฟฟ้า ระยะที่ ๒)" ฉบับล่าสุด หรือฉบับที่มีการแก้ไขเปลี่ยนแปลงเพิ่มเติมที่ได้รับความเห็นชอบจากคณะกรรมการผู้ชำนาญการโดยเคร่งครัด
๒.	หากมีความประสงค์จะเปลี่ยนแปลงรายละเอียดโครงการ ให้คณะกรรมการให้ความเห็นชอบก่อนดำเนินการเปลี่ยนแปลงดังกล่าว
๓.	ให้ผู้รับใบอนุญาตจัดทำและส่งข้อมูลตามประกาศคณะกรรมการกำกับกิจการพลังงาน เรื่อง หลักเกณฑ์วิธีการ และเงื่อนไขการจัดทำและส่งข้อมูลเกี่ยวกับการประกอบกิจการพลังงาน พ.ศ. ๒๕๖๑ หรือฉบับที่ปรับปรุงแก้ไข
๔.	ต้องจัดทำแผนปฏิบัติการฉุกเฉิน จัดการฝึกอบรม แนะนำวิธีการป้องกันเกี่ยวกับการปฏิบัติงานในส่วนที่อาจก่อให้เกิดอันตราย อุบัติเหตุและอุบัติภัย และมีการฝึกซ้อมอย่างน้อยปีละ ๑ ครั้ง ทั้งนี้ จะต้องมีการหลักฐานเอกสารการดำเนินการแสดงไว้ที่สถานประกอบการให้สามารถตรวจสอบได้ตลอดเวลา

ภาคผนวก ก

ลำดับที่ ๑ ณ วันที่ ๒๖ พฤศจิกายน ๒๕๕๒

รายละเอียดของผู้รับใบอนุญาต

ชื่อผู้รับใบอนุญาต	บริษัท อนุรักษ์พลังงานซิเมนต์ จำกัด และ บริษัท ปูนซิเมนต์ไทย (ทุ่งสง) จำกัด
สถานะทางกฎหมาย	นิติบุคคลเอกชน
ที่อยู่สำนักงานใหญ่	เลขที่ ๑ ถนนปูนซิเมนต์ไทย แขวงบางซื่อ เขตบางซื่อ กรุงเทพมหานคร

ขอบเขตการได้รับอนุญาต

ประกอบกิจการ	ผลิตไฟฟ้า
สถานประกอบกิจการ	โรงไฟฟ้าลมนร้อนทั้งทุ่งสง
ที่ตั้งสถานประกอบกิจการ	๕๕ หมู่ที่ ๖ ถนนทุ่งสง-ห้วยยอด ตำบลที่วัง อำเภอทุ่งสง จังหวัดนครศรีธรรมราช

รายละเอียดการประกอบกิจการ

ลำดับ	ประเภทโรงไฟฟ้า	กำลังการผลิตติดตั้ง		ชนิดเชื้อเพลิง/ แหล่งพลังงาน		วันที่อนุญาต
		MW	kVA	หลัก	เสริม	
๑	เครื่องกังหันไอน้ำ	๓๗.๐๐๐	๔๖,๒๕๐.๐๐	ลมร้อนทั้ง (Waste Heat) จากกระบวนการ ผลิตปูนซิเมนต์	-	๒๖ พ.ย. ๒๕๕๒
กำลังผลิตติดตั้งรวม		๓๗.๐๐๐	๔๖,๒๕๐.๐๐			

หมายเหตุ: คำนวณจากขนาดติดตั้งของเครื่องกำเนิดไฟฟ้าประกอบกับขนาดของเครื่องต้นกำลัง โดยคำนึงถึงขนาดของเครื่องจักรที่ต่ำกว่าเป็นสำคัญ ทั้งนี้ เครื่องกำเนิดไฟฟ้าชนิดเครื่องยนต์ดีเซลที่มีวัตถุประสงค์เพื่อเป็นไฟฟ้าสำรองฉุกเฉินไม่นับรวมกำลังผลิตติดตั้งในใบอนุญาตผลิตไฟฟ้า

วัตถุประสงค์การประกอบกิจการ

ประเภท	MW	สัญญาซื้อขายไฟฟ้า		
		เลขที่	วันที่มีผลใช้บังคับ	อายุ
เพื่อใช้เองภายในอาคารหรือโรงงานซึ่ง เป็นอุตสาหกรรมตนเองหรือธุรกิจต่อเนื่อง	๓๗.๐๐๐			

ภาคผนวก ก	ลำดับที่ ๒ ณ วันที่ ๘ มีนาคม ๒๕๖๒
-----------	-----------------------------------

รายละเอียดของผู้รับใบอนุญาต	
ชื่อผู้รับใบอนุญาต	บริษัท เอสซีจี ซีเมนต์ จำกัด และ บริษัท ปูนซีเมนต์ไทย (ทุ่งสง) จำกัด
สถานะทางกฎหมาย	นิติบุคคลเอกชน
ที่อยู่สำนักงานใหญ่	เลขที่ ๑ ถนนปูนซีเมนต์ไทย แขวงบางซื่อ เขตบางซื่อ กรุงเทพมหานคร

ขอบเขตการได้รับอนุญาต	
ประกอบกิจการ	ผลิตไฟฟ้า
สถานประกอบกิจการ	โรงไฟฟ้าลมนร้อนทั้งทุ่งสง
ที่ตั้งสถานประกอบกิจการ	๕๕ หมู่ที่ ๖ ถนนทุ่งสง-ห้วยยอด ตำบลที่วัง อำเภอทุ่งสง จังหวัดนครศรีธรรมราช

รายละเอียดการประกอบกิจการ						
ลำดับ	ประเภทโรงไฟฟ้า	กำลังการผลิตติดตั้ง		ชนิดเชื้อเพลิง/แหล่งพลังงาน		วันที่อนุญาต
		MW	kVA	หลัก	เสริม	
๑	เครื่องกังหันไอน้ำ	๓๗.๐๐๐	๔๖,๒๕๐.๐๐	ลมนร้อนทั้ง (Waste Heat) จากกระบวนการผลิตปูนซีเมนต์	-	๒๖ พ.ย. ๒๕๕๒
กำลังผลิตติดตั้งรวม		๓๗.๐๐๐	๔๖,๒๕๐.๐๐			

หมายเหตุ: คำนวณจากขนาดติดตั้งของเครื่องกำเนิดไฟฟ้าประกอบกับขนาดของเครื่องต้นกำลัง โดยคำนึงถึงขนาดของเครื่องจักรที่ต่ำกว่าเป็นสำคัญ ทั้งนี้ เครื่องกำเนิดไฟฟ้าชนิดเครื่องยนต์ดีเซลที่มีวัตถุประสงค์เพื่อเป็นไฟฟ้าสำรองฉุกเฉินไม่นับรวมกำลังผลิตติดตั้งในใบอนุญาตผลิตไฟฟ้า

วัตถุประสงค์การประกอบกิจการ				
ประเภท	MW	สัญญาซื้อขายไฟฟ้า		
		เลขที่	วันที่มีผลใช้บังคับ	อายุ
เพื่อใช้เองภายในอาคารหรือโรงงานซึ่งเป็นอุตสาหกรรมตนเองหรือธุรกิจต่อเนื่อง	๓๗.๐๐๐	-		

ภาคผนวก ก

ลำดับที่ ๓ ณ วันที่ ๑๒ พฤษภาคม ๒๕๖๔

รายละเอียดของผู้รับใบอนุญาต

ชื่อผู้รับใบอนุญาต	บริษัท เอสซีจี ซิเมนต์ จำกัด
สถานะทางกฎหมาย	นิติบุคคลเอกชน
ที่อยู่สำนักงานใหญ่	เลขที่ ๑ ถนนปิ่นเกล้าฯ สาย ๑ แขวงบางซื่อ เขตบางซื่อ กรุงเทพมหานคร

ขอบเขตการได้รับอนุญาต

ประกอบกิจการ	ผลิตไฟฟ้า
สถานประกอบกิจการ	โรงไฟฟ้าลมนร้อนทั้งทุ่งสง
ที่ตั้งสถานประกอบกิจการ	๕๕ หมู่ที่ ๖ ถนนทุ่งสง-ห้วยยอด ตำบลที่วัง อำเภอทุ่งสง จังหวัดนครศรีธรรมราช

รายละเอียดการประกอบกิจการ

ลำดับ	ประเภทโรงไฟฟ้า	กำลังการผลิตติดตั้ง		ชนิดเชื้อเพลิง/ แหล่งพลังงาน		วันที่อนุญาต
		MW	kVA	หลัก	เสริม	
๑	เครื่องกังหันไอน้ำ	๓๗.๐๐๐	๔๖,๒๕๐.๐๐	ลมนร้อนทั้ง (Waste Heat) จากกระบวนการผลิตปูนซีเมนต์	-	๒๖ พ.ย. ๒๕๕๒
กำลังผลิตติดตั้งรวม		๓๗.๐๐๐	๔๖,๒๕๐.๐๐			

หมายเหตุ: คำนวณจากขนาดติดตั้งของเครื่องกำเนิดไฟฟ้าประกอบกับขนาดของเครื่องต้นกำลัง โดยคำนึงถึงขนาดของเครื่องจักรที่ต่ำกว่าเป็นสำคัญ ทั้งนี้ เครื่องกำเนิดไฟฟ้าชนิดเครื่องยนต์ดีเซลที่มีวัตถุประสงค์เพื่อเป็นไฟฟ้าสำรองฉุกเฉินไม่นับรวมกำลังผลิตติดตั้งในใบอนุญาตผลิตไฟฟ้า

วัตถุประสงค์การประกอบกิจการ

ประเภท	MW	สัญญาซื้อขายไฟฟ้า		
		เลขที่	วันที่มีผลใช้บังคับ	อายุ
เพื่อจำหน่ายไฟฟ้าโดยตรงหรือบริการให้ผู้ใช้ไฟฟ้าอื่น	๓๗.๐๐๐			

ภาคผนวก ข-๑

บันทึกการเปลี่ยนแปลงรายการที่ได้รับอนุญาตซึ่งเป็นสาระสำคัญ			
ลำดับ	มติ กกพ.		วันที่มีผลใช้บังคับ
	ครั้งที่	วันที่	
	รายละเอียด: - ไม่มี -		
	รายละเอียด:		
	รายละเอียด:		
	รายละเอียด:		
	รายละเอียด:		

ภาคผนวก ข-๒

บันทึกการเปลี่ยนแปลงรายการที่ได้รับอนุญาตซึ่งไม่เป็นสาระสำคัญ			
ลำดับ	รายละเอียด	พนักงานเจ้าหน้าที่	วันที่บันทึก
๑	กกพ. การประชุมครั้งที่ ๑๙/๒๕๖๔ (ครั้งที่ ๗๒๘) วันที่ ๑๒ พฤษภาคม ๒๕๖๔ มีมติรับทราบการแก้ไขชื่อของ "บริษัท เอสซีจี ซีเมนต์ จำกัด และ บริษัท ปูนซีเมนต์ไทย (ทุ่งสง) จำกัด" เป็น "บริษัท เอสซีจี ซีเมนต์ จำกัด" และแก้ไขวัตถุประสงค์เป็นเพื่ोजำหน่ายให้แก่ลูกค้าตรง	(นางสาวกุลกัญญา เวชพันธุ์) ผู้อำนวยการฝ่ายอนุญาต กิจการพลังงาน	๑๒ พฤษภาคม ๒๕๖๔

ภาคผนวก ข-๓

บันทึกการต่ออายุใบอนุญาต			
ลำดับ	มติ กกพ.		รายละเอียด
	ครั้งที่	วันที่	
๑	๑๙/๒๕๖๔ (ครั้งที่ ๗๒๘)	๑๒ พฤษภาคม ๒๕๖๔	กกพ. เห็นชอบการต่ออายุใบอนุญาตประกอบกิจการผลิตไฟฟ้าให้แก่บริษัท เอสซีจี ซิเมนต์ จำกัด (โรงไฟฟ้าลมนร้อนทั้งทุ่งสง) โดยให้ต่ออายุไปอีก ๕ ปี นับแต่วันที่ ๒๖ พฤศจิกายน ๒๕๖๒ – ๒๕ พฤศจิกายน ๒๕๖๗ และให้ปรับปรุงเงื่อนไขให้เป็นปัจจุบัน จำนวน ๔ ข้อ

ภาคผนวก ข-๔

บันทึกการโอนสิทธิและหน้าที่ตามใบอนุญาต			
ลำดับ	มติ กกพ.		รายละเอียด
	ครั้งที่	วันที่	
๑	๑๘/๒๕๖๒ (ครั้งที่ ๕๘๐)	๘ มีนาคม ๒๕๖๒	บริษัท อนุรักษ์พลังงานซิเมนต์ไทย จำกัด และบริษัท ปูนซิเมนต์ไทย (ทุ่งสง) จำกัด โอนสิทธิและหน้าที่ตามใบอนุญาตประกอบกิจการผลิตไฟฟ้า เลขที่ กกพ ๐๑-๑(๒)/๕๒-๐๓๖ ให้แก่ บริษัท เอสซีจี ซิเมนต์ จำกัด และบริษัท ปูนซิเมนต์ไทย (ทุ่งสง) จำกัด และกำหนดเงื่อนไขการประกอบกิจการผลิตไฟฟ้าจำนวน ๑ ข้อ

19 พฤศจิกายน 2567

เลขที่ 319 อาคารจัตุรัสจามจุรี ชั้น 19
ถนนพญาไท แขวงปทุมวัน เขตปทุมวัน
กรุงเทพฯ 10330

เรียน เลขาธิการสำนักงานคณะกรรมการกำกับกิจการพลังงาน

เรื่อง ขอดำเนินการใบอนุญาตประกอบกิจการผลิตไฟฟ้า ของ บริษัท เอสซีซี ซีเมนต์ จำกัด

ตามที่ บริษัท เอสซีซี ซีเมนต์ จำกัด (โรงไฟฟ้าลมนร้อนทั้งทุ่งสง) ตั้งอยู่เลขที่ 55 หมู่ที่ 6 ถนนทุ่งสง-ห้วยยอด ตำบลที่วัง อำเภอทุ่งสง จังหวัดนครศรีธรรมราช ได้รับใบอนุญาตประกอบกิจการผลิตไฟฟ้าเลขที่ กกพ 01-1(2)/52-036 สิ้นอายุ วันที่ 25 พฤศจิกายน 2567 นั้น

บริษัทฯ มีความประสงค์ขอดำเนินการใบอนุญาตฉบับดังกล่าว พร้อมทั้งได้แนบเอกสารประกอบฯ ตามรายละเอียดที่ส่งมาพร้อมนี้

จึงเรียนมาเพื่อโปรดให้ความอนุเคราะห์บริษัทฯ ด้วย จักขอบคุณยิ่ง



ขอแสดงความนับถือ



(นายพงศกร สุวรรณวงศ์)

ผู้รับมอบอำนาจ